

Slovo úvodem

Gymnázium Jana Opletala v Litovli je školou s více než stoletou tradicí. Budova školy, která je již od roku 2001 kulturní památkou, se nachází v centru Města Litovel. Gymnázium - spolu s okolními areály - dnes již zajišťuje komplexní vyžití pro žáky školy i mimo vyučování a navíc v klidové zóně parků. Předkládaná výroční zpráva školy je bohatou výpovědí o vnitřních i vnějších aktivitách našeho gymnázia.

Vyvážený Školní vzdělávací program - s mottem „Non scholae, sed vitae discimus“ - nabízí nejen klasickou výuku, realizaci mnoha projektů, včetně mezinárodních, ale také integrace jednotlivých vzdělávacích oborů. Integrace napříč vyučovacími předměty je jednou z možností profilace školy a stala se důležitým momentem vzdělávání na naší škole. Velké množství projektů ovšem znamená i velké požadavky na vyučující a náročnou organizaci výuky. Přínosem je nové moderní vybavení školy a možnost růstu odbornosti pedagogů, zvláště v oblasti přírodovědných předmětů a IT.

Již od roku 2007 jsme „Fakultní školou Přírodovědecké fakulty UP Olomouc“. Smlouva neznamena jen podíl naší školy na pedagogické praxi studentů, ale také zapojení obou institucí do grantových projektů, pomoc při vyhledávání talentů, využití zařízení fakulty pro praktická cvičení apod. A není to jen tato fakulta, se kterou rozvíjíme spolupráci – úspěšně realizujeme projekty OPVK také s pedagogickou fakultou, zapojujeme se do aktivit fakulty tělesné kultury apod.

Tento školní rok započaly plánované rekonstrukce budovy školy. Postupně dochází k různě rozsáhlým opravám z prostředků Města Litovel, které je vlastníkem budovy školy. Nejnáročnější byla první etapa kompletní výměny rozvodů elektro, včetně instalace datových sítí, která proběhla v období hlavních prázdnin. Práce na 110 let staré budově přinesly mnohá překvapení a nečekaně zvedly i námi plánované částky na úklidové, malířské a další práce. Nutnost provedení těchto prací je zřejmá, zvláště pak v návaznosti na probíhající projekty ESF.

Chtěla bych touto cestou poděkovat zástupcům Olomouckého kraje, Města Litovel, podnikatelským subjektům, rodičovské veřejnosti i sponzorům nejen z řad absolventů za jejich trvalý zájem o rozvoj gymnázia. Současně využívám této příležitosti a děkuji všem svým kolegům i ostatním zaměstnancům školy za jejich vstřícný přístup a péči a neustálý optimismus.

RNDr. Jitka Krausová
ředitelka školy

Výroční zpráva o činnosti školy byla schválena Školskou radou při Gymnáziu Jana Opletala, Litovel, Opletalova 189 dne 15.října 2014.

Organizace školního roku 2013/2014

Identifikační údaje školy

Název školy : **Gymnázium Jana Opletala, Litovel, Opletalova 189**

Označení školy:

- **FAKULTNÍ ŠKOLA PŘÍRODOVĚDECKÉ FAKULTY UP OLMOUC**
- **Škola zapojená do sítě škol UNESCO**

Sídlo školy : 784 01 Litovel, Opletalova 189

Jméno ředitele : **RNDr. Jitka Krausová**
Zástupce ředitelky školy: **Radomír Dědek**

Právní forma : příspěvková organizace
 Identifikátor zařízení : 600 017 117
 Identifikační číslo (IČO): 00601772
 Identifikační číslo zařízení (IZO): 000 601 772

Kontakty : www.gjo.cz, e-mail: reditel@gjo.cz
 telefon : 585 392 020 (kancelář školy)
 585 392 023 (ředitelka školy)
 585 392 031 (zástupce ředitelky školy)
 585 392 037 (výchovný poradce)
 585 392 022 (ekonomický úsek)
 fax : 585 392 021

Zřizovatel školy : Olomoucký kraj
 Právní forma : územní orgán samosprávy
 Sídlo : 779 11 Olomouc, Jeremenkova 40a
 Kontakty: www.kr-olomoucky.cz
 tel.: 585 508 856 (odbor školství, mládeže a tělovýchovy)

Obory studia:

7941K41 Gymnázium délka studia: 4 r. 0 měs., studium denní
 (účinnost od 1. 2. 2009)
 7941K81 Gymnázium délka studia : 8 r. 0 měs., studium denní
 (účinnost od 1. 9. 2007)

Projekty ESF realizované ve školním roce 2013/2014

- **„Podpora technického a přírodovědného vzdělávání v Olomouckém kraji“ v rámci Operačního programu Vzdělávání pro konkurenceschopnost**
Reg.č.: CZ.1.07/1.1.00/44.0009
- **„Zkvalitňování výuky chemie a biologie na GJO“.**
Reg. č.: CZ.1.07/1.1.26/01.0034
- **„CAD – počítačem podporované technické kreslení“ v rámci Operačního programu Vzdělávání pro konkurenceschopnost**
Reg. Č. :CZ.1.07/1.1.26/02.0091
- **Projekt „EU peníze středním školám“**
Reg. č. : CZ.1.07/1.5.00/34.0221
- Škola je partnerem v projektu **„Inovace výuky československých a českých dějin 20. století na středních školách v Olomouckém a Moravskoslezském kraji“**, který byl podán Olomouckým krajem v rámci individuálních projektů ostatních Operačního programu Vzdělávání pro konkurenceschopnost, který vyhlásilo Ministerstvo školství, mládeže a tělovýchovy ČR. Partnerem projektu je Moravskoslezský kraj.



Charakteristika školy

Škola je centrem kulturního i společenského dění města Litovle. Bohatá historie školy ve výuce přírodovědných předmětů je motivující, vždyť např. Ing. Kroužek – učitel chemie na gymnáziu v poválečných letech byl prvním držitelem titulu „inženýr chemie“ v Čechách.

Zaměření školy je všeobecné s důrazem na přírodovědné předměty, širokou nabídkou cizích jazyků a rozvíjením mezipředmětových vazeb. Nejen k těmto aktivitám nám napomáhá účast v rozmanitých dotačních titulech.

Škola pokračuje ve snaze o inovaci pedagogického procesu rozšířením výuky o problematiku programování a optimalizace ve vývojovém prostředí objektového programovacího jazyka MS Visual Basic 2010, za pomoci které je certifikovanými pedagogy realizována výuka s využitím multimediálních výukových materiálů, jako součást projektu „PROŠ – programování do škol“.

Nově mohou žáci gymnázia využívat učebnu vybavenou PC s potřebným hardwarovým i softwarovým vybavením zakoupeným v rámci řešení projektu „CAD - počítačem podporované technické kreslení do škol“, za pomoci kterého je realizována výuka tematického celku "Aplikace matematiky a chemie s využitím technického počítačového kreslení“.

Podobně jsme vybavili, díky evropským dotacím, také odborné učebny chemie, fyziky i biologie se záměrem co nejvíce přiblížit žákům přírodovědné obory.

Škola zabezpečuje systém specializace pedagogů na poskytování poradenských služeb ve spolupráci se školským poradenským zařízením:

- v oblasti výchovného-kariérového poradenství za využití spolupráce s úřadem práce, pedagogicko-psychologickou poradnou, vysokými školami a dalšími institucemi,
- na poradenství v oblasti primární prevence, kdy jsou využívány kontakty s protidrogovým P-centrem v Olomouci, se společností Člověk v tísni, s Městem Litovel i odbornými psychology,
- na práci s nadanými a mimořádně nadanými studenty, kdy využíváme spolupráci s organizací Mensa ČR a Institutem pedagogicko psychologického poradenství (IPPP) ČR, PŘF UP Olomouc, PdF UP Olomouc a dalšími institucemi

Dopravní dostupnost pro obce z nejbližšího okolí a samotnou Olomouc je dobrá. Integrovaný dopravní systém města Olomouce je rozšířen o zónu Litovel.

Díky umístění školy uprostřed parků je v jejím okolí nadstandardní prostor pro relaxaci, který doplňuje sportovní areál TJ Tatranu Litovel pro plážový volejbal, volejbal, házenou a tenis, který má škola možnost využívat. K výuce tělesné výchovy jsou také využívány prostory tzv. sokolovny, která je v majetku Města Litovel. V nedalekém školním komplexu základní školy využíváme pro výuku také plaveckou třídu.

V areálu školy se nachází školní jídelna (zřizovatelem je Město Litovel), která po modernizaci nabízí velmi příjemné prostředí s rozšířenou nabídkou jídel. V přízemí byl nově otevřen bufet.

Profil absolventa

Úspěšným ukončením nižšího stupně osmiletého gymnázia (kvarta) získá žák základní vzdělání. Absolvováním vyššího stupně osmiletého gymnázia a čtyřletého studia získá střední vzdělání s maturitou.

Prioritou stále zůstává příprava žáků na vysokoškolská studia. V průběhu vzdělávání se už léta zaměřujeme na rozvoj přírodovědné oblasti gymnaziálního studia a to se odráží v následném již dlouhodobém zájmu absolventů o studium vysokých škol technického, ekonomického a přírodovědného směru. S využitím dotací i projektů evropských, krajských i oblíbených školních se daří tento zájem udržet.

Ve spolupráci s místními podnikatelskými subjekty se pokoušíme rozvinout model zaměřený na projekty sponzorství nadaných studentů, na možnosti stipendijních programů při zájmu o jimi specifikované obory v návaznosti na vysokoškolské studium. Výsledkem je lepší orientace žáků na trhu práce i představa o možnostech návratu do regionu.

Informační systém

Na webových stránkách školy www.gjo.cz lze najít základní i aktuální informace o škole jako celku. Jsou zde zveřejňovány veřejně přístupné informace, informace o přijímacím řízení, maturitních zkouškách, školním vzdělávacím programu, dokumentace školy. V případě zájmu lze zde dohledat záznamy o projektech a dalších připravovaných i realizovaných školních aktivitách.

Prostřednictvím zveřejněných e-mailových adres pedagogů je možná rychlá komunikace se zákonnými zástupci žáků. V tomto prostředí je rovněž umožněno zákonným zástupcům průběžně sledovat klasifikaci svých dětí. Lze listovat knihovnou školy, či nahlédnout do připraveného jídelníčku školní jídelny.

Ke komunikaci uvnitř školy slouží intranet.

Školská rada

S účinností od 1. ledna 2006 byla Olomouckým krajem zřízena školská rada při Gymnáziu Jana Opletala, Litovel, Opletalova 189. Školská rada je šestičlenná, funkční období členů školské rady je tři roky.

S účinností od 1. 1.2012 byli jmenováni, v souladu se zákonem, noví členové školské rady. Šestičlennou radu vede zvolený předseda pan Petr Šrůtek, místostarosta Města Litovel.

Školská rada se na svých zasedáních vyjadřuje ke školnímu vzdělávacímu programu a k jeho realizaci, schvaluje změny školního řádu a pravidel pro hodnocení výsledků vzdělávání žáků, schvaluje výroční zprávu o činnosti školy, projednává inspekční zprávy a další skutečnosti vyplývající ze školského zákona.

Spolupráce s rodiči a jinými subjekty

Škola nese označení Fakultní škola přírodovědecké fakulty UP Olomouc. S fakultou spolupracujeme na didaktických průzkumech, rozvoji a vyhledávání talentů v přírodovědných oborech a také se podílíme na přípravě budoucích učitelů přírodovědných oborů.

Významná je spolupráce v rámci evropských projektů nejen s Přírodovědeckou fakultou UP, ale také s Pedagogickou fakultou UP Olomouc a FTK UP Olomouc.

Škola byla jako jediná střední škola na Střední Moravě přijata do Sítě přidružených škol UNESCO a v současné době pracuje na projektech týkajících se přírodních jevů.

Naší snahou je i nadále vytvářet programy, které podporují spolupráci školy a města, ale i regionu a školy. Jde o dlouhodobé kontakty kulturního i sportovního charakteru, které vrcholí zapojením žáků do divadelních souborů, průvodcovské činnosti, dotazníkových šetření, sportovních klání a mnoha dalších aktivit.

Spolupráce se základními školami je jednou z priorit koncepce školy. Reagujeme tím na pokles demografické křivky novou aktivitou. Zapojili jsme litovelské ZŠ jako partnery do projektu OPVK z oblasti chemie a biologie a předpokládáme zvětšení zájmu o studium na naší škole.

Naše škola je nově partnerem dalšího projektu: „PODPORA TECHNICKÉHO A PŘÍRODOVĚDNÉHO VZDĚLÁVÁNÍ V OLOMOUCKÉM KRAJI“ podpořeného z Operačního programu Vzdělávání pro konkurenceschopnost. V rámci realizace projektu dojde k rozšíření možností volnočasových aktivit pro žáky školy, dále dojde ke sdílení odborných učeben gymnázia pro povinnou výuku základních škol. Rovněž bude vytvořena komplexní databáze elektronických výukových materiálů. Neméně důležitou součástí projektu bude spolupráce nejen se zástupci zaměstnavatelů v rámci komunitního rozvoje, ale také s akademickou sférou.

Ve spolupráci s místními podnikatelskými subjekty pracujeme na projektech sponzorství, ale i péče o nadané studenty, na možnosti stipendijních programů při zájmu o jimi specifikované obory v návaznosti na vysokoškolské studium, přičemž se předpokládá jak možnost návratu absolventů zpět do regionu, tak jejich uplatnění v zemích EU.

Spolupráce s Rodičovským sdružením při gymnáziu je velice intenzivní díky zájmu rodičů o dění ve škole. Mimo jiné sdružení umožňuje žákům školy např. zdarma využívat bazén i fitnesscentrum. Při kontaktu se členy výboru RS je možné využít e-mailové adresy školy.

Již 10 let spolupracujeme s Krizovým centrem v Praze a společností Člověk v tísni.

Škola nadále spolupracuje i s Občanským sdružením ADETO a British Council v oblasti školních i mimoškolních aktivit sportovních, společenských i kulturních.

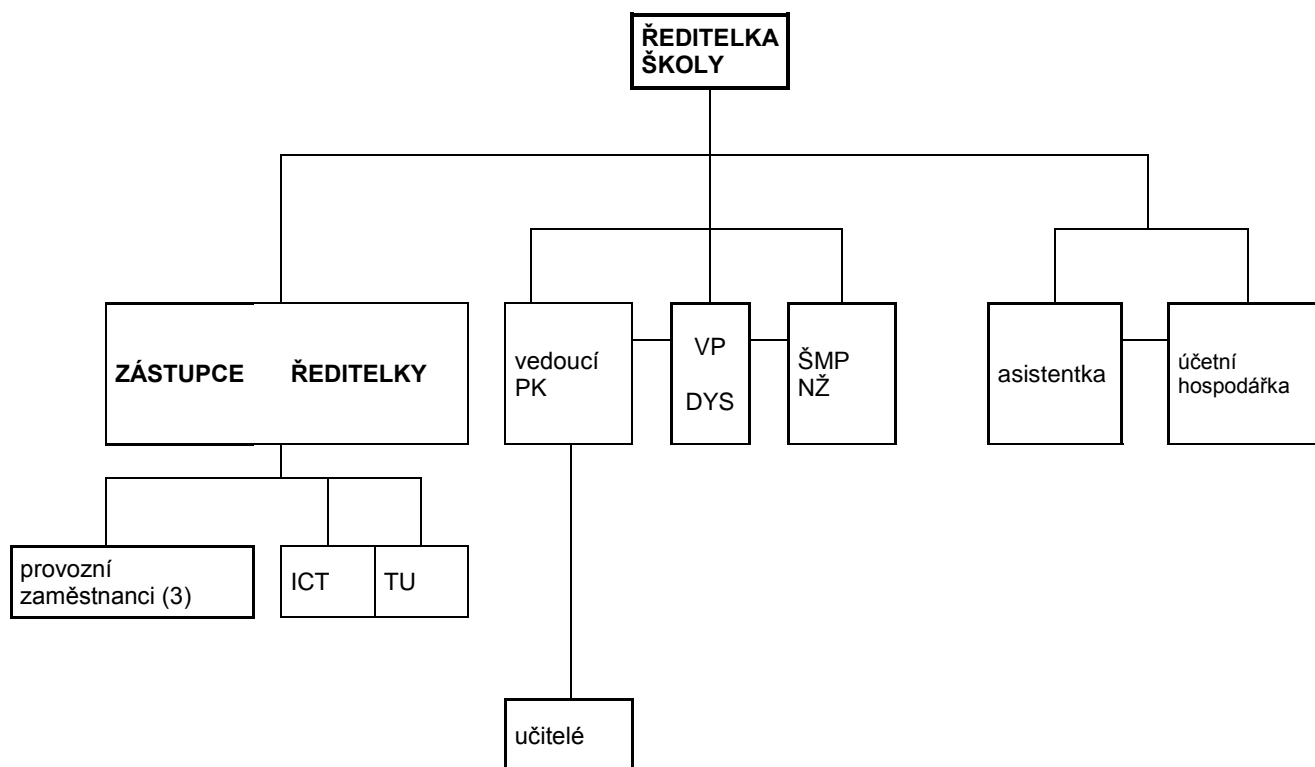
Pokračujeme ve spolupráci s Muzeem v Litovli

Partnerem školy je rovněž studentský klub Párátka o.s., který v počátcích své činnosti byl podporován programem klub-net a NROS za podpory Nadace Roberta Bosch. Jeho činnost rozšiřuje práci školy především v oblasti mimoškolních aktivit.

Opakovaně jsou zástupci našich žáků voleni do Zastupitelstva mládeže Olomouckého kraje (ZMOK). Máme prvního kandidáta v dějinách ZMOK, který byl jednohlasně zvolen novým hejtmanem – je to student sexty Patrik Kuba. Do zastupitelstva byla vybrána také naše druhá kandidátka Pavlína Haluzová (2.A), která bude externě spolupracovat na projektech ZMOK.

Ve škole pracuje základní organizace Českomoravského odborového svazu pracovníků školství.

Organizační řízení školy



Vysvětlivky :

- tučně jsou vyznačeni vedoucí zaměstnanci
- zástupce ředitele je současně zástupce statutárního orgánu

PK - předmětová komise

VP - výchovný poradce

ŠMP - školní metodik prevence

DYS - poradce pro studenty se specifickými poruchami učení

NŽ - poradce pro nadané žáky

ICT - správce PS, metodik ICT

TU - třídní učitelé

Stupně řízení (§ 124 zákona č. 262/2006 Sb.,zákoník práce):

1. stupeň řízení = zástupce ředitelky školy

3. stupeň řízení = ředitelka školy

Přehled tříd

| Počet tříd | Třída /obor | Třídní uč./ zastup.uč. | Počet žáků | Hoši | Dívky | Dojíždění |
|----------------|--------------------|------------------------|------------|------|-------|-----------|
| 8leté G | | | | | | |
| 1. | prima/ 81 | Ko/Ti | 25 | 8 | 17 | 18 |
| 2. | sekunda/ 81 | Hu/Bv | 34 | 15 | 19 | 22 |
| 3. | tercie/ 81 | Ak/Dě | 19 | 5 | 14 | 10 |
| 4. | kvarta/ 81 | Cht/Sk | 20 | 7 | 13 | 12 |
| | | | 98 | 35 | 63 | 62 |
| 5. | kvinta/ 81 | Kk/Ju | 22 | 13 | 9 | 12 |
| 6. | sexta/ 81 | Ro/Ku | 28 | 6 | 22 | 20 |
| 7. | septima/ 81 | Po/Bl | 23 | 10 | 13 | 20 |
| 8. | oktava/ 81 | Du/Kt | 26 | 9 | 17 | 18 |
| | | | 99 | 38 | 61 | 70 |
| Celkem | 8leté G | | 197 | 73 | 124 | 132 |
| 4leté G | | | | | | |
| 9. | 1.A/ 41 | Od/Sp | 19 | 3 | 16 | 15 |
| 10. | 2.A/ 41 | Sv/Hz | 27 | 9 | 18 | 22 |
| 11. | 3.A/ 41 | Ba/Kd | 26 | 9 | 17 | 19 |
| 12. | 4.A/ 41 | Kv/Ře | 23 | 6 | 17 | 21 |
| Celkem | 4leté G | | 95 | 27 | 68 | 77 |
| Celkem | GJO | | 292 | 100 | 192 | 209 |

Poznámka :

- Během školního roku odešlo přestupem celkem pět žáků a to na jiné gymnázium či jinou střední školu.
- V rámci přijímacího řízení byli přijati na jinou střední školu či bilingvní gymnázium 1 žák a 3 žákyně.
- Jeden žák nepostoupil do vyššího ročníku a ukončil studium na našem gymnáziu.
- Na naše gymnázium přestoupila jedna žákyně a jeden žák – oba z jiného gymnázia.
- V tomto školním roce opět pokračovala ve studiu žákyně, která se vrátila po ročním přerušení studia (z důvodu studia v zahraničí)
- Jedné žákyni bylo povoleno opakování třetího ročníku čtyřletého studia.
- Cílová kapacita školy je od 1. 9. 2008 486 žáků, z toho 246 žáků ve čtyřletém studiu a 240 žáků v osmiletém studiu

Organizace školního roku

Období školního vyučování ve školním roce 2013/2014 začalo v **pondělí 2. září 2013**. Vyučování bylo v prvním pololetí ukončeno **ve čtvrtek 30. ledna 2014**.

Období školního vyučování ve druhém pololetí bylo ukončeno v **pátek 27. června 2014**.

Podzimní prázdniny připadly na úterý **29. října** a středu **30. října 2013**.

Vánoční prázdniny byly zahájeny v **sobotu 21. prosince 2013** a skončily v **neděli 5. ledna 2014**.

Vyučování začalo v **pondělí 6. ledna 2014**.

Jednodenní pololetní prázdniny připadly na **pátek 31. ledna 2014**.

Jarní prázdniny trvaly **od 3. února do 9. února 2014**

Velikonoční prázdniny připadly na **čtvrtek 17.dubna** a **pátek 18.dubna 2014**.

Hlavní prázdniny trvaly **od soboty 28. června 2014 do neděle 31. srpna 2014**.

Období školního vyučování ve školním roce 2014/2015 začne v **pondělí 1. září 2014**.

Vyhlášení volných dnů

V tomto školním roce byly vyhlášeny celkem čtyři volné dny.

- 31.října a 1.listopadu 2013. V budově školy probíhaly technické dokončovací úpravy po provedené elektrekonstrukci části budovy školy.
- 9. května 2014, z důvodů technických a organizačních.
- 27. června 2014. Důvodem byla nutnost kompletního vystěhování poloviny budovy školy, ve které pokračovaly v loňském roce započaté výměny elektrorozvodů (silnoproud i slaboproud,vč. datových sítí)



Školní vzdělávací program (ŠVP)

Název ŠVP : „Školní vzdělávací program pro gymnaziální vzdělávání“

Škola má vytvořen vlastní ŠVP, podle kterého vyučuje ve všech ročnících obou typů studia, v souladu se schválenými RVP ZV a RVP G.

Přílohy ŠVP :

Příloha č.1 : Volitelné předměty (databáze nabízených volitelných předmětů)

Příloha č.2 : Dlouhodobé projekty ŠVP

Příloha č.3 : PROŠ – programování do škol (zapracování realizace projektu ESF)

Příloha č.4 : Změny platné od 1.9. 2012

Příloha č.5 : Změny platné od 1.9. 2013

Školní vzdělávací program pro gymnaziální vzdělávání

A – Učební plán pro nižší stupeň osmiletého gymnázia

| Vyučovací předmět | prima | sekunda | tercie | kvarta | Časová dotace celkem |
|--------------------------------------|-------|---------|--------|--------|----------------------|
| Český jazyk a literatura | 4 | 4 | 4 | 5 | 17 |
| Anglický jazyk | 4 | 3 | 3 | 3 | 13 |
| Další cizí jazyk | - | - | 3 | 3 | 6 |
| Matematika | 5 | 4 | 5 | 4 | 18 |
| Fyzika | 2,5 | 2 | 2 | 2 | 8,5 |
| Chemie | - | 2 | 2 | 2 | 6 |
| Biologie | 2,5 | 2 | 2 | 1 | 7,5 |
| Zeměpis | 2 | 2 | 2 | 2 | 8 |
| Občanská výchova | 1 | 1 | 1 | 2 | 5 |
| Dějepis | 2 | 2 | 2 | 2 | 8 |
| Tělesná výchova | 3 | 2 | 2 | 2 | 9 |
| Hudební výchova | 1 | 1 | 1 | 1 | 4 |
| Výtvarná výchova | 2 | 2 | 2 | 2 | 8 |
| Informační a komunikační technologie | - | 2 | 1 | 1 | 4 |
| Celkem předepsaných hodin | 29 | 29 | 32 | 32 | 122 |

Poznámky k učebnímu plánu pro nižší stupeň osmiletého gymnázia:

- Další cizí jazyk je možné volit z jazyka německého, francouzského a španělského

Vysvětlivky :

- použité zkratky: INT – integrace obsahu,
PRO – realizace pomocí projektu
KURZ - kurz
SEM – seminář, beseda
EX - exkurze

Integrace (INT) vzdělávacích oborů:

| Vyučovací předmět (Vzdělávací obor) | prima | sekunda | tercie | kvarta | celkem hodin |
|--|-------|---------|--------|--------|--------------|
| Chemie (z toho INT Člověk a svět práce) | | | 0,50 | | 0,50 |
| Biologie (z toho INT Výchova ke zdraví) | | | 1,00 | | 1,00 |
| Občanská výchova (z toho INT Člověk a svět práce) | | 0,50 | 0,25 | 0,25 | 1,00 |
| Tělesná výchova (z toho INT Výchova ke zdraví) | 1,00 | | | | 1,00 |
| Výtvarná výchova (z toho INT Člověk a svět práce) | | | 0,50 | 0,50 | 1,00 |
| Informační a komunikační technologie (z toho INT Člověk a svět práce) | | | | 0,50 | 0,50 |
| Souhrn: | | | | | |
| Člověk a svět práce | | 0,50 | 1,25 | 1,25 | 3 |
| Výchova ke zdraví | 1,00 | | 1,00 | | 2 |

Tab. 1.

Člověk a svět práce – součást vyučovacích předmětů:

Chemie(Ch), Biologie(Bi), Občanská výchova (OV), Výtvarná výchova (VV), Informační a komunikační technologie (ICT).

| | prima | sekunda | tercie | Kvarta |
|---------------------------------|-------|---------|--------|---------|
| Vzdělávací obsah : | | | | |
| Svět práce | PRO | OV | OV | OV |
| Design a konstruování | | | VV | VV |
| Práce s laboratorní technikou | | | CH | |
| Využití digitálních technologií | | | | ICT-PRO |

Tab..2.

Výchova ke zdraví – součást vyučovacích předmětů:

Biologie(Bi), Občanská výchova(OV) a Tělesná výchova(TV)

| | prima | sekunda | tercie |
|--|--------|---------|--------|
| Vzdělávací obsah: | | | |
| Vztahy mezi lidmi a formy soužití | PRO OV | | |
| Změny v životě člověka a jejich reflexe | OV | | BI |
| Zdravý způsob života a péče o zdraví | TV, BI | BI | BI |
| Rizika ohrožující zdraví a jejich prevence | OV, TV | | OV, BI |
| Hodnota a podpora zdraví | TV | | |
| Osobnostní a sociální rozvoj | TV | TV-KURZ | |

B – Učební plán pro čtyřleté gymnázium a vyšší stupeň osmiletého gymnázia

| Vyučovací předmět | 1.ročník | 2.ročník | 3.ročník | 4.ročník | Časová dotace celkem |
|--------------------------------------|----------------------|-------------------|-------------------|-----------|----------------------|
| | kvinta | sexta | septima | oktáva | |
| Český jazyk a literatura | 3 | 4 | 3 | 5 | 15 |
| Anglický jazyk | 3 | 3 | 3 | 3 | 12 |
| Další cizí jazyk | 3 | 3 | 3 | 3 | 12 |
| Matematika | 4 | 4 | 3 | 5 | 16 |
| Fyzika | 3 | 3 | 3 | - | 9 |
| Chemie | 3 | 3 | 3 | - | 9 |
| Biologie | 3 | 3 | 3 | - | 9 |
| Zeměpis | 2 | 2 | 2 | - | 6 |
| Společenské vědy | 1 | 2 | 2 | 3 | 8 |
| Dějepis | 2 | 2 | 2 | - | 6 |
| Tělesná výchova | 2 | 2 | 2 | 2 | 8 |
| Hudební výchova/ výtvarná výchova | 2/2 | 2/2 | - | - | 4 |
| Informační a komunikační technologie | 2 +INT ²⁾ | INT ¹⁾ | INT ¹⁾ | - | 2 |
| Volitelný předmět 1 | - | - | 2 | 3 | 5 |
| Volitelný předmět 2 | - | - | 2 | 3 | 5 |
| Volitelný předmět 3 | - | - | - | 3 | 3 |
| Volitelný předmět 4 | - | - | - | 3 | 3 |
| Celkem předepsaných hodin | 33 | 33 | 33 | 33 | 132 |

Poznámky k učebnímu plánu pro čtyřleté gymnázium a vyšší stupeň osmiletého gymnázia:

- Další cizí jazyk je možné volit z jazyka německého, francouzského, španělského a ruského.
- Vzdělávací obsahy oborů Geologie, Člověk a svět práce, Výchova ke zdraví a Informační a komunikační technologie (ICT) jsou integrovány v rámci zvolených vyučovacích předmětů – viz tabulka č. 2.1., 2.2., 2.3, 2.4
- Nabídka volitelných předmětů:
Literární seminář, Konverzace v anglickém a dalším cizím jazyce, Seminář z matematiky, Seminář z fyziky, Seminář z chemie, Seminář z biologie, Ekologie, Geologie, Logika, Společenskovědní seminář, Ekonomie, Management, Filosofie, Latina, Umění a kultura
- Nabídka nepovinných předmětů :
Sportovní hry, Pěvecký sbor, Keramický kroužek, Latina, Cizí jazyk aj. dle zájmu žáků

Integrace (INT) vzdělávacích oborů:

| Vyučovací předmět (Vzdělávací obor) | 1.roč. kvinta | 2.roč. sexta | 3.roč. septima | 4.roč. oktáva | celkem hodin |
|--|------------------|-----------------|--------------------|------------------|-----------------|
| Český jazyk a literatura (z toho INT Výchova ke zdraví) | | | 0,25 | | 0,25 |
| Biologie (z toho INT Výchova ke zdraví) (z toho INT ICT) | | | 1,00 0,50 | | 1,00 0,50 |
| Zeměpis (z toho INT Geologie) (z toho INT ICT) | 0,50 | 0,33 | | | 0,50 0,33 |
| Chemie (z toho INT ICT) | | 0,33 | | | 0,33 |
| Fyzika (z toho INT ICT) | | | 0,50 | | 0,50 |
| Společenské vědy (z toho INT Člověk a svět práce) (z toho INT Výchova ke zdraví) (z toho INT ICT) | 0,50 | | 0,25 0,25 | 1,75 | 2,00 0,75 |
| Výtvarná výchova (z toho INT ICT) | | 0,33 | | | 0,33 |
| Tělesná výchova (z toho INT Výchova ke zdraví) | | | kurz ²⁾ | | |
| Souhrn: | | | | | |
| Člověk a svět práce | | | 0,25 | 1,75 | 2,00 |
| Geologie | 0,50 | | | | 0,50 |
| Výchova ke zdraví | 0,50 | | 1,50 | | 2,00 |
| Informatika a informační a komunikační technologie. | | 1,00 | 1,00 | | 2,00 |

Tab. 1.

Geologie – součást vyučovacích předmětů Zeměpis, realizována v 1. ročníku a kvintě v plném rozsahu. (INT)

Tab. 2.

Člověk a svět práce – součást vyučovacích předmětů Společenské vědy, realizován ve 3. a 4. roč. (septima, oktáva) v plném rozsahu. (INT)

| | 1.roč. | 2.roč. | 3.roč. | 4.roč. |
|----------------------------|--------|--------|--------|-----------------------------|
| Vzdělávací obsah | | | | |
| Trh práce a profesní volba | | | | SV- EX ¹⁾ SV |
| Pracovněprávní vztahy | | | | SV- SEM ¹⁾ SV |
| Tržní ekonomika | | | SV | SV |
| Finance | | | | SV |

Tab. 3.

Výchova ke zdraví – součást vyučovacích předmětů (INT)¹⁾:

Český jazyk a literatura (Č), Biologie(Bi), Společenské vědy (SV) a Tělesná výchova(TV)

| | 1.roč. | 2.roč. | 3.roč. | 4.roč. |
|---|--|--------|---------------------------|--------|
| Vzdělávací obsah | | | | |
| Zdravý způsob života | | | Bi | |
| Vztahy mezi lidmi a formy soužití | | | SV ČJL | |
| Změny v životě člověka a jejich reflexe | SV | | Bi | |
| Rizika ohrožující zdraví | SV-PRO ¹⁾ TV-PRO ¹⁾ SV | | Bi , SV | |
| Ochrana člověka za mimořádných situací | | | TV- KURZ ¹⁾ | |

Tab. 4.

Informační a komunikační technologie (ICT) –součást vyučovacích předmětů (INT):

Chemie (CH), Biologie(Bi), Fyzika (F), Zeměpis (Z), Společenské vědy (SV)

a Výtvarná výchova(VV)

| | 1.roč. | 2.roč. | 3.roč. | 4.roč. |
|--|------------------|---|-----------------|--------|
| Vzdělávací obsah | | | | |
| Digitální technologie | VV ²⁾ | Bi, VV ²⁾ | Z ²⁾ | |
| Zdroje a vyhledávání informací, komunikace | VV ²⁾ | SV-PRO, Bi,F CH, VV ²⁾ | Z ²⁾ | |
| Zpracování a prezentace informací | VV ²⁾ | CH,Bi, VV | Z ²⁾ | |

Vysvětlivky:

- použité zkratky: INT – integrace obsahu,
PRO – realizace pomocí projektu
KURZ – kurz
SEM – seminář, beseda
EX – exkurze
- ²⁾ Integrace (INT) bez navýšení hodinové dotace příslušného vyučovacího předmětu

Přehled volitelných předmětů:

3. ročník
- Seminář z anglického jazyka
 - Seminář matematiky
 - Seminář fyzikálně chemický
 - Seminář z dějepisu
 - Seminář biologicko zeměpisný
4. ročník
- Seminář z anglického jazyka
 - Seminář z ruského jazyka
 - Seminář z matematiky
 - Seminář z fyziky
 - Seminář z dějepisu
 - Seminář z chemie
 - Seminář z biologie
 - Seminář filosofie a přírodní věda
 - Seminář ze zeměpisu
 - Seminář z informačních technologií II

Seznam zkratk předmětů vyučovaných ve školním roce 2013/2014

Povinné předměty:

| Předmět: | Zkratka: |
|--------------------------------------|----------|
| Anglický jazyk | Aj |
| Biologie | Bi |
| Cvičení z biologie | cBi |
| Český jazyk | Čj |
| Cvičení z českého jazyka | cČj |
| Dějepis | D |
| Francouzský jazyk | Fj |
| Fyzika | Fy |
| Cvičení z fyziky | cFy |
| Hudební výchova | Hv |
| Chemie | Ch |
| Cvičení z chemie | cCh |
| Informační a komunikační technologie | Ict |
| Matematika | M |
| Cvičení z matematiky | cM |
| Německý jazyk | Nj |
| Občanská výchova | Ov |
| Ruský jazyk | Rj |
| Společenské vědy | Sv |
| Španělský jazyk | Šj |
| Tělesná výchova | Tv |
| Výtvarná výchova | Vv |
| Zeměpis | Z |

Volitelné předměty:

| Předmět: | Zkratka: |
|------------------------------------|----------|
| Seminář z anglického jazyka | SAj |
| Seminář z ruského jazyka | SRj |
| Seminář z biologie | SBi |
| Seminář z fyziky | SFy |
| Seminář z chemie | SCh |
| Seminář z matematiky | SMa |
| Seminář fyzikálně chemický | SFCh |
| Seminář biologicko zeměpisný | SBiZ |
| Seminář z dějepisu | SDě |
| Seminář ze zeměpisu | SZe |
| Seminář filosofie a přírodní věda | SFi |
| Seminář z informačních technologií | SIt |

Nepovinné předměty:

| Předmět: | Zkratka: |
|-----------------|----------|
| Hudební výchova | HV |
| Sportovní hry | SH |

Přehled skupin cizích jazyků

CIZÍ JAZYKY - 1. ročník:

| Třída | 1. jazyk | 2. jazyk |
|--------|---|---|
| KVINTA | Anglický(1) – Ju Anglický(1) – Sk Anglický(1.) – Kk | Německý(2) – Sk Francouzský(2) – Vo Španělský(2) – Ře |
| 1. A | Anglický(1) – Ju Anglický(1) – Sk Anglický(1) – Kk | Německý(2) – Kd Ruský(2) – Bv |

CIZÍ JAZYKY - 2. ročník:

| Třída | 1. jazyk | 2. jazyk |
|-------|--------------------------------------|---|
| SEXTA | Anglický(1) – Bl Anglický(1) – Sk | Francouzský(2) – Vo Německý(2) – Sk Ruský(2) – Sp |
| 2. A | Anglický(1) – Kk Anglický(1) – Ju | Španělský(2) – Ře Německý(2) – Kd Ruský(2) – Sp |

CIZÍ JAZYKY - 3. ročník:

| Třída | 1. jazyk | 2. jazyk |
|---------|--------------------------------------|------------------------------------|
| SEPTIMA | Anglický(1) – Kk Anglický(1) – Ak | Ruský(2) – Bv Španělský(2) – Ře |
| 3. A | Anglický(1) – Ak Anglický(1) – Vo | Německý(2) – Kd Ruský(2) – Bv |

| Třída | 1. jazyk | 2. jazyk |
|--------|--------------------------------------|------------------------------------|
| OKTÁVA | Anglický(1) – Bl Anglický(1) – Ak | Španělský(2) – Sp Ruský(2) – Bv |
| 4. A | Anglický(1) – Ju | Ruský(2) - Sp Německý(2) – Kd |

CIZÍ JAZYKY - 4. ročník:



Přehled pedagogických pracovníků a ostatních zaměstnanců školy

Seznam pedagogických pracovníků

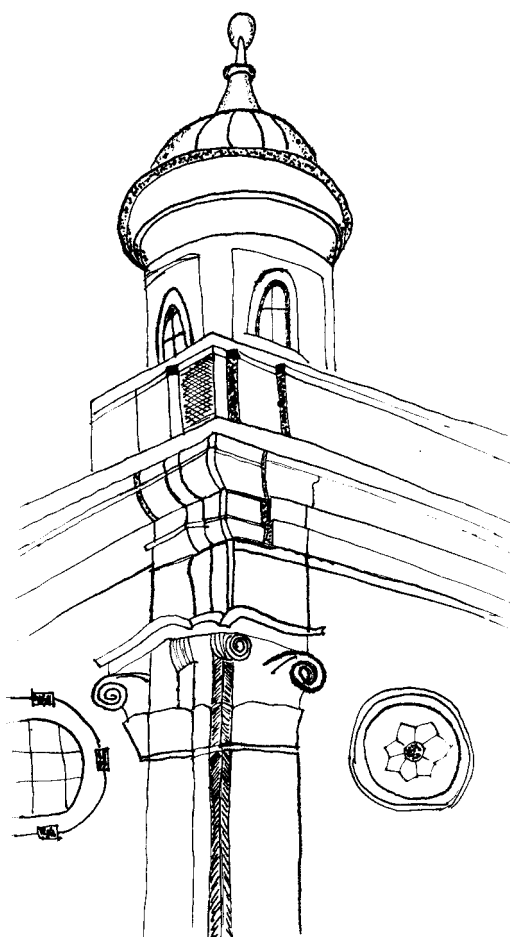
| Příjmení a jméno | Ve školním roce 2013/2014 vyučovali tyto předměty | Poznámka |
|---------------------------|---|--|
| Krausová Jitka, RNDr. | biologie | ředitelka školy, koordinátor ŠVP, koordinátor evropských projektů |
| Dědek Radomír | Matematika, ICT | zástupce ředitelky školy, projekt ESF Podpora techn.a přírodověd.vzdělávání na stř.školách OK |
| Babišová Lucie, Mgr. | anglický jazyk, dějepis, seminář z Aj, seminář D | Erasmus +, projekt ESF „Inovace výuky československých a českých dějin 20. století na středních školách v Olomouckém a Moravskoslezském kraji“ |
| Baránková Dana | matematika, fyzika, seminář z fyziky, seminář fyzikálně chemický, seminář z matematiky | školní metodik prevence, třídní učitel 3.A, projekt ESF Podpora techn.a přírodověd.vzdělávání na stř.školách Olomouckého kraje |
| Barviřová Marcela, Mgr. | ruský jazyk, hudební výchova, Hv nepovinná, seminář z Rj | Pěvecký sbor Palora – sbormistr, projekty KÚOK, školní projekty |
| Dudíková Hana | chemie, matematika, seminář z chemie | Projekt ESF „Zkvalitňování výuky chemie a biologie na GJO“, tř.uč.oktáva |
| Englišová Jaroslava, Ing. | chemie, seminář z fyzikálněchemický | Koordinátor projekt ESF „Zkvalitňování výuky chemie a biologie na GJO“ |
| Hanáková Zdeňka, Mgr. | ICT, tělesná výchova, seminář z ict | správce webu, projekt ESF „CAD“, koordinátor projektu „EU peníze stř.školám“ |
| Hoffmanová Svatava, Mgr. | výtvarná výchova | školní projekty |
| Hubáček Václav, Mgr. | biologie, zeměpis, seminář z biologie | vedoucí PK společenskovedních předmětů, EVVO, projekty ESF, tř.učitel sekunda |

| | | |
|------------------------------|---|--|
| Chytil Ivo, Mgr. | zeměpis, tělesná výchova | vedoucí PK tělesná výchova třídní učitel kvarta |
| Jurášová Romana, Mgr. | anglický jazyk, seminář z Aj | školní projekty |
| Kaňáková Andrea, Mgr. | anglický jazyk, český jazyk | třídní učitel tercie |
| Kaňák Jiří, Mgr. | český jazyk, anglický jazyk | projekt Adeto , správce knihovny |
| Kotrlová Git,Mgr. | matematika, ICT | třídní učitel prima, SAS, matrika školy,projekt ESF „CAD“ |
| Krátká Marcela, Mgr. | biologie, seminář z matematiky, matematika | projekt ESF Podpora techn.a přírodověd.vzdělávání na stř.školách OK |
| Kudláček Vlastimil, Mgr. | tělesná výchova, ,německý jazyk | školní projekty |
| Kuchařová Eva | občanská výchova, společenské vědy, seminář z filosofie | výchovný-kariérový poradce, třídní učitel 4.A |
| Kupková Hana, RNDr. | matematika, fyzika | vedoucí PK přírodovědných předmětů, projekt ESF Podpora techn.a přírodověd.vzdělávání na stř.školách OK |
| Odehnal Jan, Mgr. | dějepis | Unesco, MAS, školní projekty, tř. učitel 1.A |
| Pospíšil Tomáš, Mgr. | biologie, zeměpis, seminář z biologickozeměpisný, seminář ze zeměpisu | třídní učitel septima,projekty ESF |
| Rozsypalová Svatava, PaedDr. | biologie, tělesná výchova, sportovní hry | třídní učitel sexty,školní projekty |
| Řezníčková Kristýna,Mgr. | španělský jazyk, občanská výchova | Projekt Unesco |
| Sklenářová Eva, PhDr. | německý jazyk, anglický jazyk | Poradce pro žáky NG se specif.poruchami učení |
| Spurná Ivana, Mgr. | výtvarná výchova, španělský jazyk, ruský jazyk | kurátor Galerie G,školní projekty |
| Svozilová Milada, Mgr. | český jazyk, dějepis, seminář z dějepis | vedoucí PK pro český jazyk,tř.uč. 2.A, projektESF„Inovace výuky československých a českých dějin 20. století na středních školách v Olomouckém a Moravskoslezském kraji“ |
| Tichá Alena, Mgr. | český jazyk, hudební výchova | PS Palora |
| Voglová Věra | anglický jazyk, francouzský jazyk, seminář z anglického jazyka | vedoucí PK pro cizí jazyky, školní projekty |

Celkově vyučovalo na gymnáziu v tomto školním roce 27 pedagogů, vč. vedení školy. Průměrný počet let pedagogické praxe je 20 let. Pedagogové splňují požadovaný stupeň vzdělání.

Seznam ostatních zaměstnanců školy

| Příjmení a jméno | Funkce | Úvazek |
|-------------------------|---------------|---------------|
| Prucková Eva | asistentka | 1,0 |
| Dostálová Zdeňka | účetní | 1,0 |
| Winiarská Eva | hospodářka | 1,0 |
| Krajc Martin | školník | 1,0 |
| Nováková Soňa | uklizečka | 1,0 |
| Látalová Marie | uklizečka | 1,0 |
| C e l k e m | | 6,00 |



J. Šišková 10.5.
2002

Seznam žáků školy

Třída: 1.A

třídní učitel: Mgr. Jan Odehnal

Čunderlová Daniela, Eichlerová Bronislava, Endelová Anna, Endelová Kateřina, Chalupníková Nela, Krbcová Andrea, Krestýnová Diana, Krňávek Václav, Kunovská Pavlína, Mazalová Kateřina, Meixnerová Lucie, Němcová Vladimíra, Nosek Jakub, Rosmanová Iveta, Růžička Dominik, Řeháková Hana, Sonntagová Barbora, Tylšarová Hana, Vyroubalová Kristýna

Třída: 2.A

třídní učitelka: Mgr. Milada Svozilová

Bačovský Daniel, Budinová Nela, Buláková Pavla, Foltán Michal, Hamouzová Pavlína, Hovorková Gabriela, Charuzová Markéta, Knajbl Martin, Kuchař Martin, Kukulová Kateřina, Machová Pavlína (od 1.9.2013), Mazáková Petra, Nakládalová Eliška, Němečková Jana, Nevrlá Ivana, Nováková Magdaléna, Olšanská Martina, Sedlářová Kristýna, Skácelová Tereza, Spurný Marek, Srdýnko Jan, Šinclová Martina, Štainer Vojtěch, Urbánek David, Válková Jiřina, Vlček Petr, Voglová Petra

Třída: 3.A

třídní učitelka: Dana Baránková

Abesková Lucie, Crhová Veronika, Čamková Barbora, Dostálová Kateřina, Dvořáčková Kristýna, Faltýnková Anna, Gottfriedová Nikola, Hrádková Sára, Hromádková Patricie, Chromcová Lucie, Keslarová Zuzana, Krist Tomáš, Kubičková Monika, Kučera Tomáš, Kuzikowská Monika, Látal Vojtěch, Morong Jakub, Nekudová Simona, Plachý Zbyněk, Poláchová Karolína, Přidal Milan, Turek Karel, Vašková Andrea, Vyhlídal Jan (od 1.9.2013 do 31.8.2014), Weidingerová Anna, Zavadil Jakub.

Třída: 4.A

třídní učitelka: Eva Kuchařová

Franková Jana, Grézlová Šárka, Heidenreich Robin, Kabešová Michaela, Krbcová Alena, Leštinská Aneta, Madasová Adriana, Májková Barbora, Málková Eliška, Michal Jakub, Navrátilová Monika, Oháňka Petr, Pospíšilová Tereza, Přidalová Petra, Rogl Tomáš, Sedlářová Petra, Skopal Jan, Šmoldasová Sylva, Tichá Tereza, Typovská Andrea, Vaňková Veronika, Vařeka Michal (do 20.10.2013), Zemánková Hana.

Třída: prima

třídní učitelka: Mgr. Gita Kotrlová

Finger Richard, Fišera Ondřej, Foretová Magdalena, Jašková Aneta, Juriga Jan, Kalabisová Michaela, Komárková Natálie, Koukalová Alena, Lebová Vendula, Machala Vojtěch, Navara Jan, Podsklanová Katka, Pohlmannová Jolana, Poučová Lucie, Soldánová Markéta, Soldánová Tereza, Šanová Daniela Sára, Tejkalová Karolína, Uličná Marie, Urbánková Nelly, Veselý Jan (do 9.2.2014), Vyhnánek David, Vychodil Vojtěch, Zejdová Marie Sára, Zlámalová Terezie

Třída: sekunda

třídní učitel: Mgr. Václav Hubáček

Bártová Karolína, Bednář Jiří, Cetkovský Vojtěch, Člupná Štěpánka, de la Renotiére Kriegsfeld Valerie, Deák Dominik, Dimovová Barbora, Dimovová Viktorie, Foltas Matěj, Hönig Pavel, Hrachovcová Eliška, Kovaříková Anna, Kozáková Vendula, Kuhnová Lucie, Malohlavová Laïla, Nakládalová Gabriela (do 31.8.2014), Navrátil Vojtěch, Novotná Johana, Osička Adam, Pavlík Lukáš, Rosenberg Daniel, Rožková Julie, Sedlářová Tereza, Sklenář Tomáš, Spurník Mirko, Srdýnko Martin, Svozilová Veronika, Šléglová Kateřina, Valouch Vojtěch, Večeřa Jan, Vojtová Lenka (do 31.8.2014), Vrobelová Nikol, Vybíral Lukáš, Zouvalová Alena.

Třída: tercie

třídní učitelka: Mgr. Andrea Kaňáková

Bednář Adam, Čampišová Natálie, Debnárová Pavlína, Doležalová Alena, Drešrová Silvie, Fišerová Klaudivie, Havlíček Martin, Holínková Leona, Hrachovcová Ludmila, Kadlčíková Adéla, Kolářová Anna, Kozáková Klára,

Krátká Karolína, Lakomý Pavel, Nýdecká Barbora, Pešout Richard, Procházka Václav, Řeháková Marie, Zlámalová Marie.

Třída: kvarta**třídní učitel: Mgr. Ivo Chytil**

Bleková Michaela, Dostálová Lenka, Dvořák Daniel (do 31.8.2014), Finger Petr, Havlíčková Vladimíra, Hrochová Marie, Juráš Vojtěch, Klaclová Eliška, Koupil Metoděj, Navara Vladimír, Němcová Barbora, Osičková Vendula, Palíková Martina, Rašovská Petra, Skopalová Radka, Šenková Šárka (do 31.8.2014), Uličná Lucie, Zavadil Michal, Zavadilová Aneta, Zlatníček Ondřej.

Třída: kvinta**třídní učitel: Mgr. Jiří Kaňák**

Dostálová Hana, Foltas Filip (do 31.8.2014), Honig Radim, Churavý Martin, Jurečka Filip (do 31.1.2014), Karásková Hana, Kotrle Viktor, Kozák Jakub, Kuča Jakub, Kux Daniel, Kvapilová Monika, Maksantová Kristýna, Nemravová Michaela, Podsklanová Barbora, Procházka Matěj, Řmot Tomáš, Saparová Inka, Smékal Matěj, Šuranský Marek, Tomanová Kristýna, Vogelová Michaela, Závodný Adam.

Třída: sexta**třídní učitelka: PaedDr. Svatava Rozsypalová**

Bednářová Michala, Člupná Eliška, Dimovová Sára (do 16.2.2014), Dýčková Adéla, Grossmann Petr, Havran Jan, Hofrová Sára, Hrachovinová Jana, Hudeček Štěpán, Kadlčíková Jaroslava, Kašparová Iva, Kopová Veronika, Kuba Patrik, Kubíčková Klára, Květoňová Michaela, Linková Vendula, Nakládalová Adéla, Polášková Zuzana, Průchová Hana, Štafová Kateřina, Šťastný Marek, Štědrá Andrea, Trávníčková Hana (po přerušeném vzdělávání od 1.9.2013), Turková Jana, Vybíralová Nikola, Zahradníčková Hana, Zajíček Michal, Ženožičková Helena

Třída: septima**třídní učitel: Mgr. Tomáš Pospíšil**

Čampiš Daniel, Čunderlová Jitka, Dudová Monika, Frélichová Irena, Havlíček Matěj, Havlínová Denisa, Hlavinka Martin, Hönig Jakub, Klaclová Barbora, Klanicová Kristýna, Korhoňová Barbora, Koudelková Karolína, Krmelová Anna, Křesalová Sylvie, Kučerová Markéta, Látalová Lenka, Rupová Petra, Sedláček Jakub, Skládal Jan, Smička Daniel, Světnický Jakub, Vaněk Marek, Zavadil Petr.

Třída: oktáva**třídní učitelka: Mgr. Hana Dudíková**

Arnošová Karolína, Botek Vojtěch, Čapáková Eliška, Dohnal Kristián, Dostál Adam, Drešrová Blanka, Drtil Lukáš, Havlíčková Michaela, Chudobová Lucie, Chytil Radek, Chytil Tomáš, Mayer Ferdinand, Mikulková Kateřina, Nováková Edita, Ondruška Jan, Palíková Šárka, Pinkasová Barbora, Řmotová Kristýna, Řmotová Pavlína, Smékalová Kamila, Turková Zuzana, Urbánková Karin, Vařeková Nikola, Vernerová Tereza, Vrobel Ondřej, Vymazalová Eva.

Přehled výsledků vzdělávání žáků

Údaje o prospěchu žáků:

1. pololetí:

Nižší gymnázium:

| Třída | Počet žáků | Prospělo s vyznamenáním | Prospělo | Neprospělo | Neklasifikován | Průměr známek | Absence Oml. | Neoml. |
|---------|------------|-------------------------|----------|------------|----------------|---------------|--------------|--------|
| Prima | 25 | 11 | 14 | 0 | 0 | 1,48 | 1282 | 0 |
| Sekunda | 34 | 19 | 15 | 0 | 0 | 1,47 | 1207 | 0 |
| Tercie | 19 | 8 | 11 | 0 | 0 | 1,62 | 591 | 14 |
| Kvarta | 20 | 12 | 8 | 0 | 0 | 1,49 | 1083 | 0 |
| Celkem | 98 | 50 | 48 | 0 | 0 | 1,52 | 4163 | 14 |

Vyšší gymnázium:

| Třída | Počet žáků | Prospělo s vyznamenáním | Prospělo | Neprospělo | Neklasifikováno | Průměr známek | Absence Oml. | Neoml. |
|---------|------------|-------------------------|----------|------------|-----------------|---------------|--------------|--------|
| Kvinta | 22 | 6 | 16 | 0 | 0 | 1,93 | 1193 | 0 |
| Sexta | 28 | 11 | 17 | 0 | 0 | 1,68 | 1174 | 0 |
| Septima | 23 | 8 | 14 | 1 | 0 | 1,92 | 1376 | 0 |
| Oktáva | 26 | 6 | 20 | 0 | 0 | 1,97 | 1838 | 0 |
| 1.A | 19 | 3 | 16 | 0 | 0 | 2,02 | 645 | 2 |
| 2.A | 27 | 5 | 22 | 0 | 0 | 1,77 | 1354 | 0 |
| 3.A | 26 | 5 | 19 | 2 | 0 | 1,88 | 1621 | 0 |
| 4.A | 22 | 3 | 19 | 0 | 0 | 2,15 | 1021 | 0 |
| Celkem | 193 | 47 | 143 | 3 | 0 | 1,92 | 10222 | 2 |

Škola celkem:

| | | | | | | | | |
|--|-----|----|-----|---|---|------|-------|----|
| | 291 | 97 | 191 | 3 | 0 | 1,78 | 14385 | 16 |
|--|-----|----|-----|---|---|------|-------|----|

Průměrný počet zameškaných hodin na žáka činí 49,43 hodin.

Údaje o prospěchu žáků

2. pololetí:

Nižší gymnázium:

| Třída | Počet žáků | Prospělo s vyznamenáním | Prospělo | Neprospělo | Neklasifikováno | Průměr známek | Absence | |
|---------|------------|-------------------------|----------|------------|-----------------|---------------|---------|-------|
| | | | | | | | Oml. | Neom. |
| Prima | 24 | 12 | 12 | 0 | 0 | 1,47 | 1086 | 0 |
| Sekunda | 34 | 16 | 18 | 0 | 0 | 1,51 | 1899 | 0 |
| Tercie | 19 | 8 | 11 | 0 | 0 | 1,68 | 1081 | 2 |
| Kvarta | 20 | 12 | 8 | 0 | 0 | 1,56 | 1541 | 0 |
| Celkem | 97 | 48 | 49 | 0 | 0 | 1,56 | 5607 | 2 |

Vyšší gymnázium:

| Třída | Počet žáků | Prospělo s vyznamenáním | Prospělo | Neprospělo | Neklasifikováno | Průměr známek | Absence | |
|---------|------------|-------------------------|----------|------------|-----------------|---------------|---------|-------|
| | | | | | | | Oml. | Neom. |
| Kvinta | 21 | 7 | 14 | 0 | 0 | 1,85 | 1432 | 0 |
| Sexta | 27 | 8 | 19 | 0 | 0 | 1,63 | 1682 | 0 |
| Septima | 23 | 6 | 17 | 0 | 0 | 2,05 | 1670 | 0 |
| Oktáva | 26 | 1 | 25 | 0 | 0 | 2,08 | 1514 | 0 |
| 1. A | 19 | 5 | 14 | 0 | 0 | 1,98 | 959 | 0 |
| 2. A | 27 | 7 | 20 | 0 | 0 | 1,68 | 1926 | 0 |
| 3. A | 26 | 9 | 15 | 2 | 0 | 1,97 | 2103 | 0 |
| 4. A | 22 | 3 | 19 | 0 | 0 | 2,10 | 828 | 0 |
| Celkem | 191 | 46 | 143 | 2 | 0 | 1,92 | 12114 | 0 |

Škola celkem:

| | | | | | | | | |
|--|-----|----|-----|---|---|------|-------|---|
| | 288 | 94 | 192 | 2 | 0 | 1,80 | 17721 | 2 |
|--|-----|----|-----|---|---|------|-------|---|

Průměrný počet zameškaných hodin na žáka činí 61,53 hodin.

Přijímací řízení

Pro školní rok 2013/2014 schválila Rada Olomouckého kraje otevření jedné třídy osmiletého studia a jedné třídy čtyřletého studia. Také v tomto školním roce se na klesajícím počtu otevíraných tříd a přihlášených žáků výrazně podílí klesající počet dětí v populaci.

Změny v přijímacím řízení :

- uchazeč mohl podat 2 přihlášky pro první kolo přijímacího řízení
- přihlášky podával zákonný zástupce přímo řediteli příslušné střední školy
- přihlášky byly připravené k vytištění na www.gjo.cz, lze také využít www.msmt.cz
- přihláška musí obsahovat podpis zákonného zástupce i žáka samotného
- ředitelka školy zveřejnila kritéria přijímacího řízení a rozhodnutí o konání přijímací zkoušky do 31. ledna 2013
- hodnocení uchazečů ukončila ředitelka školy do 3 pracovních dnů po termínu přijímací zkoušky
- výsledky přijímacího řízení se u přijatých uchazečů vyhlášovalo pouze formou vyvěšení seznamu přijatých uchazečů (rozhodnutí o přijetí se přijatým uchazečům nevydávalo)
- nepřijatým uchazečům se výsledek oznámil písemně
- zápisový lístek, k potvrzení úmyslu stát se žákem gymnázia, vydala žákovi ZŠ základní škola nejpozději do 15. března
- do 10 pracovních dnů ode dne zveřejnění seznamu přijatých uchazečů odevzdali zákonní zástupci zápisový lístek ředitelce školy
- vzít zpět zápisový lístek nově školský zákon neumožňuje (toto ustanovení neplatí v případě přijetí na základě odvolání)
- změny v přijímacím řízení platily pro čtyřleté i osmileté studium

Organizace přijímacího řízení – osmileté studium

Kritéria přijímacího řízení

Součástí přijímacího řízení je přijímací zkouška, kterou konají všichni přihlášení uchazeči, hodnocení prospěchu uchazeče za poslední tři klasifikovaná období a další skutečnosti, které osvědčují schopnosti, vědomosti a zájmy žáka.

Zkouška je realizována testovou formou (testy připravila společnost Scio) a skládá se ze tří částí :

- Test obecných studijních předpokladů (OSP)
- Test z matematiky (M)
- Test z českého jazyka (ČJ)

Pro žáky se zdravotním postižením a zdravotním znevýhodněním se při přijímací zkoušce stanoví vhodné podmínky odpovídající jejich potřebám.

Hodnocení :

1. **Výsledky přijímací zkoušky** – max. 90 bodů – z toho:

- a) test OSP max. 40 bodů
- b) test z M max. 25 bodů
- c) test z ČJ max. 25 bodů

Výsledné bodové hodnocení uchazeče získáme tak, že skóre dosažené uchazečem v každém testu (OSP, M, ČJ) vydělíme maximálním dosaženým skóre příslušného testu a vynásobíme maximálním možným počtem bodů příslušného testu. Body za jednotlivé testy sečteme a získáme výsledný počet bodů dosažený v rámci přijímací zkoušky.

2. **Prospěch na základní škole** – max. 10 bodů

(za každou známku chvalitebně se odečítá 1 bod, za každou známku dobře se odečítají 2 body z celkového počtu) – maximálně 10 bodů.

Pokud uchazeč předloží další skutečnosti, které osvědčují o schopnostech, vědomostech a zájmech žáka -např. umístění na 1. – 3. místě v regionálních a vyšších kolech soutěží a olympiád především v přírodovědných předmětech, dějepise, českém jazyce a dále soutěže v cizích jazycích a IT - budou využity jako pomocné kritérium v případě rovnosti bodů u těch uchazečů, kteří se umístili na místech rozhodných pro přijetí. (Pozn.: lze doložit také v den konání zkoušky)

| Pořadí | Okresní kolo | Krajské kolo | Celostátní kolo |
|----------------------------------|--------------|--------------|-----------------|
| 1.místo | 4 body | 8 bodů | 11 bodů |
| 2.místo | 3 body | 7 bodů | 10 bodů |
| 3.místo | 2 body | 6 bodů | 9 bodů |
| 4.-10.místo nebo úspěšný řešitel | 1 bod | 0 bodů | 0 bodů |

V závěru přijímací zkoušky vyplní uchazeč dotazník, pomocí kterého zjistíme zájem žáků o studium cizích jazyků na naší škole.

Termíny konání přijímací zkoušky pro školní rok 2013/14 :

- pondělí 22. dubna 2013
- úterý 23. dubna 2013

Uchazeč si vybere jeden z nabízených termínů, který zapíše do příslušné kolonky na přihlášce.

Stejný termín pro konání přijímací zkoušky v jiném oboru vzdělávání nebo na jiné škole, do které uchazeč podal přihlášku, není důvodem stanovení náhradního termínu konání přijímací zkoušky.

Předpokládaný počet přijímaných uchazečů je 32 uchazečů.

Pozvánka k přijímací zkoušce bude uchazeči zaslána 14 dní před termínem konání přijímací zkoušky.

Přípravné kurzy k přijímacím zkouškám

Také v tomto školním roce jsme pokračovali v organizaci přípravných kurzů pro žáky pátých tříd základních škol, kteří mají zájem o studium na víceletém gymnáziu. Žáci absolvovali minimálně pět výukových lekcí z matematiky, českého jazyka a obecných studijních předpokladů (OSP), ve kterých byli zájemci seznámeni s typovými úlohami, které se obvykle vyskytují ve zkušebních testech.

Organizace přijímacího řízení – čtyřleté studium

Kritéria přijímacího řízení

Součástí přijímacího řízení je přijímací zkouška, kterou konají všichni přihlášení uchazeči, hodnocení prospěchu uchazeče za poslední tři klasifikovaná období a další skutečnosti, které osvědčují schopnosti, vědomosti a zájmy žáka.

Zkouška je realizována testovou formou (testy připravila společnost Scio) a skládá se z testu obecných studijních předpokladů (dále OSP)

Pro žáky se zdravotním postižením a zdravotním znevýhodněním se při přijímací zkoušce stanoví vhodné podmínky odpovídající jejich potřebám.

Hodnocení :

Výše uvedená kritéria budou do výsledného hodnocení přijímací zkoušky započítána následovně:

1. **Test obecných studijních předpokladů (OSP)** maximálně 70 bodů

Výsledné bodové hodnocení uchazeče v testu OSP získáme tak, že skóre dosažené uchazečem vydělíme maximálním dosaženým skóre v tomto testu a vynásobíme maximálním možným počtem bodů, tedy 70 body.

2. Prospěch na základní škole

maximálně 30 bodů

Maximální počet 30 bodů za prospěch získá ten uchazeč, který je za poslední tři klasifikovaná období z předmětů český jazyk, 1.cizí jazyk, matematika, fyzika, chemie, přírodopis, dějepis, zeměpis klasifikován známkou výborně.

Za každé hodnocení chvalitebně, dobře a dostatečně, z výše uvedených předmětů v jednotlivých klasifikovaných obdobích, budou odečteny jeden, dva a tři body.

Pokud uchazeč předloží další skutečnosti, které osvědčují o schopnostech, vědomostech a zájmech žáka např. umístění na předních místech v regionálních a vyšších kolech soutěží, olympiád atd. (lze doložit také v den konání zkoušky), budou využity jako pomocné kritérium v případě rovnosti bodů u těch uchazečů, kteří se umístili na místech rozhodných pro přijetí

V závěru přijímacího řízení vyplní uchazeč dotazník, pomocí kterého zjišťujeme zájem žáků o studium cizích jazyků na naší škole.

Pozn.:

Při hodnocení žáka – cizince se použije výrazně individuální kritérium hodnocení prospěchu na ZŠ. Vzhledem k tomu, že dosažená úroveň znalostí především v českém jazyce se považuje za závažnou souvislost ovlivňující výkon žáka, bude s tímto žákem uskutečněn řízený rozhovor, pokud základní škola nevypracovala slovní hodnocení.

Termíny konání přijímací zkoušky pro první kolo přijímacího řízení pro školní rok 2013/14 :

- pondělí 22. dubna 2013
- úterý 23. dubna 2013

Uchazeč si vybere jeden z nabízených termínů, který zapíše do příslušné kolonky na přihlášce.

Stejný termín pro konání přijímací zkoušky v jiném oboru vzdělávání nebo na jiné škole, do které uchazeč podal přihlášku, není důvodem stanovení náhradního termínu konání přijímací zkoušky.

Předpokládaný počet přijímaných uchazečů je 32 uchazečů.

Pozvánka k přijímací zkoušce bude uchazeči zaslána 14 dní před termínem konání přijímací zkoušky

Oznámení o konání druhého kola přijímacího řízení pro školní rok 2013/2014

- **pro studijní obor : 79-41-K/41 Gymnázium (čtyřleté studium)**

V souladu s § 60 odst. 10 zákona č. 561/2004Sb., školský zákon, v platném znění vyhláshuji druhé kolo přijímacího řízení pro školní rok 2013/2014.

Kritéria přijímacího řízení :

- průměrný prospěch za poslední tři klasifikovaná období (uvedená na přihlášce) z předmětů český jazyk, 1.cizí jazyk, matematika, fyzika, chemie, přírodopis, dějepis, zeměpis.
- pokud uchazeč předloží další skutečnosti, které osvědčují o schopnostech, vědomostech a zájmech žáka - např. umístění na předních místech v regionálních a vyšších kolech soutěží, olympiád atd. budou tyto využity jako pomocné kritérium v případě rovnosti bodů.

| Pořadí | Okresní kolo | Krajské kolo | Celostátní kolo |
|-------------------------------------|--------------|--------------|-----------------|
| 1. místo | 4 body | 8 bodů | 11 bodů |
| 2. místo | 3 body | 7 bodů | 10 bodů |
| 3. místo | 2 body | 6 bodů | 9 bodů |
| 4. – 10. místo nebo úspěšný řešitel | 1 bod | 2 body | 5 bodů |

- v závěru přijímacího řízení (popř. elektronicky) vyplní uchazeč dotazník, pomocí kterého zjišťujeme zájem žáků o studium cizích jazyků na naší škole.

Uchazeči budou přijati do celkového naplnění kapacity třídy (32 žáků), tj. cca 8 žáků.

Přihlášku ke studiu lze vyzvednout v kanceláři gymnázia v době od 7,00 do 15,30 hod. nebo vytisknout z www.gjo.cz

Pozn.:

Není nutná fyzická přítomnost uchazeče v den konání přijímacího řízení.

Termín odevzdání přihlášky : 16. května 2013

Termín přijímacího řízení : 17. května 2013

Pořadí přijatých bude zveřejněno v elektronické podobě na stránkách GJO Litovel www.gjo.cz (pod registračním číslem, které žáci obdrží po odevzdání přihlášky).

Přehled přihlášených a přijatých žáků :

Osmileté studium

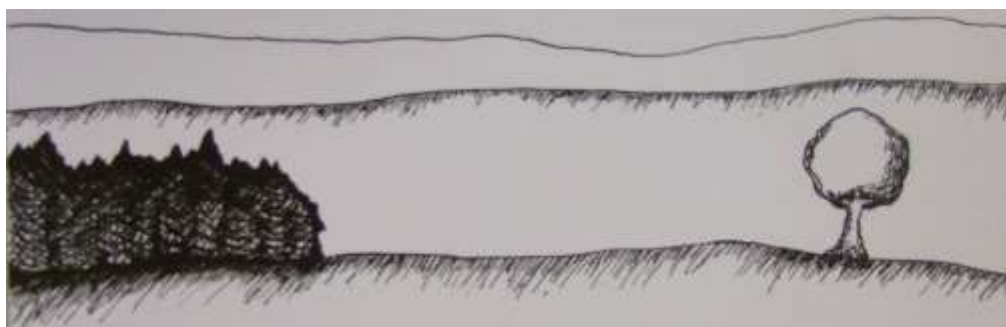
| | | | |
|------------------------------|----------------------------|----|-----------------|
| prima | počet přihlášených- celkem | 43 | z toho 24 dívek |
| | počet přijatých | 34 | z toho 19 dívek |
| | zápisový lístek odevzdalo | 34 | z toho 19 dívek |
| vyšší ročník - oktáva | | | |
| | počet přihlášených celkem | 1 | z toho 1 dívka |
| | počet přijatých | 1 | z toho 1 dívka |

Čtyřleté studium

první ročník

| | | |
|--------------------------------------|----|-----------------|
| počet přihlášených v 1. kole celkem | 51 | z toho 31dívek |
| počet přijatých | 34 | |
| zápisový lístek odevzdalo | 22 | |
| přijati na základě autoremedury | 7 | |
| z těchto zápisový lístek odevzdalo | 5 | |
| celkem odevzdáno zápisových lístků | 27 | z toho 18 dívek |
| | | |
| počet přihlášených ve 2. kole celkem | 5 | z toho 4 dívky |
| počet přijatých ve 2. kole celkem | 4 | z toho 3 dívky |
| zápisový lístek ve 2. kole odevzdalo | 0 | |

Ve čtvrtek 13. června 2013 se uskutečnily schůzky zákonných zástupců přijatých žáků osmiletého i čtyřletého studia. Náplní těchto schůzek byly informace o studiu i o výuce podle školního vzdělávacího programu. Současně byla upřesněna volba cizího jazyka jednotlivých žáků a podány informace o učebnicích.



Maturitní zkoušky

Organizace maturitních zkoušek ve školním roce 2013/2014

- Maturitní zkouška se skládala ze dvou částí: společné (státní) a profilové (školní) části. Žák získal střední vzdělání s maturitní zkouškou pokud úspěšně vykoná obě části maturitní zkoušky.
- Maturitní zkouška se konala v jarním zkušebním období a podzimním zkušebním období. V jarním zkušebním období se konala v období od 2. května do 10. června 2014, v podzimním zkušebním období od 1. září do 20. září 2014.
- Novelou školského zákona došlo k některým změnám oproti minulému školnímu roku. Změnilo se pořadí konání zkoušek, změnilo se termíny pro zpřístupnění některých dokumentů. Změnu zaznamenal také způsob hodnocení písemných prací z ČJL (hodnocení se vrací zpět na školu). Pravidla pro konání opravných zkoušek byla rovněž změněna – opravnou zkoušku konal žák pouze z té zkoušky, kterou nevykonal úspěšně.
- **Společná část** maturitní zkoušky se skládala ze dvou povinných zkoušek a to z předmětů :
 1. **předmět: Český jazyk a literatura**
 2. **předmět si žák volí z nabídky: Cizí jazyk (který se na škole vyučuje) nebo Matematika**
(u zkoušek společné části nemají žáci v tomto modelu možnost volby úrovně obtížnosti jako v letech předcházejících)
Nepovinné zkoušky – žáci mohou vykonat maximálně dvě nepovinné zkoušky z nabídky: cizí jazyk nebo matematika
- **Profilová část** maturitní zkoušky:
Žák konal povinně 2 zkoušky profilové části z následující nabídky:
 - Cizí jazyk (AJ, NJ, FJ, ŠJ,RJ) – žák vždy volí jiný cizí jazyk než ten, z kterého skládá povinnou zkoušku společné části maturitní zkoušky
 - Český jazyk
 - Matematika
 - Fyzika
 - Chemie
 - Biologie
 - Dějepis
 - Společenské vědy
 - Zeměpis
 - Informační a komunikační technologie (dále ICT)
 - Výtvarná výchova
 - Hudební výchova
- Zkoušky profilové části maturitní zkoušky se konaly formou ústní zkoušky před zkušební maturitní komisí.
- Pro každou zkoušku konanou ústní formou je stanoveno 25 témat. Témata se zachovávají i pro opravnou zkoušku a náhradní zkoušku. Vyučující jednotlivých předmětů seznámí žáky s obsahem těchto témat.
- Nepovinné zkoušky – žáci mohli volit maximálně dva předměty z výše uvedené nabídky, kromě ICT.
- Žák vykoná úspěšně profilovou část maturitní zkoušky, pokud úspěšně vykoná všechny povinné zkoušky.

Stanovení podmínek maturitní zkoušky pro žáky s přiznaným uzpůsobením podmínek pro konání maturitní zkoušky na GJO.

Kategorie: Specifické poruchy učení a ostatní – skupina 1 (SPUO-1)

V souladu s § 20 odst.6,7 vyhlášky MŠMT č.177/2009 Sb., o bližších podmínkách ukončování vzdělávání ve středních školách maturitní zkouškou, v platném znění a Přílohami č.2 a 3 k vyhlášce č.177/2009 Sb., stanovila

ředitelka školy tyto podmínky konání maturitní zkoušky pro žáky s přiznaným uzpůsobením podmínek pro konání maturitní zkoušky, kategorie Specifické poruchy učení a ostatní – skupina 1 (SPUO-1):

Úpravy prostředí

Žáci s přiznaným uzpůsobením podmínek pro konání maturitní zkoušky jsou testováni v samostatné učebně, odděleně od žáků bez uzpůsobení podmínek maturitní zkoušky z důvodu odlišného časového limitu.

Navýšení časového limitu

Žákům s přiznaným uzpůsobením podmínek pro konání maturitní zkoušky SPUO-1 se přiznává navýšení časového limitu o 25 %. V rámci navýšeného časového limitu na každou zkoušku (např. na didaktický test) mohou mít žáci podle vlastního rozhodnutí libovolný počet individuálních přestávek o libovolné délce. Individuální přestávky nemohou mít žáci během poslechu v rámci didaktického testu z cizího jazyka.

Obsahové a formální úpravy zkušební dokumentace

Žáci ve skupině 1 pracují se zkušební dokumentací bez úprav, obsah testů zůstává srovnatelný s obsahem testů pro běžnou populaci.

Použití kompenzačních pomůcek

Kromě běžných pomůcek, které je v průběhu maturitní zkoušky dovoleno používat (např. překladový slovník při psaní písemné práce v cizím jazyce), mohou žáci s přiznaným uzpůsobením podmínek pro konání maturitní zkoušky navíc používat individuální kompenzační pomůcky, které jsou uvedeny ve vyjádření školského poradenského zařízení pro každého jednotlivého žáka.

Odlíšné hodnocení výsledků zkoušky

Kritéria hodnocení výsledků zkoušek jsou shodná s kritérii hodnocení běžných žáků. Výjimku představují úpravy kritérií pro hodnocení písemné práce a ústní zkoušky pro žáky s přiznaným uzpůsobením podmínek konání maturitní zkoušky – dle posudku školského poradenského zařízení a metodického pokynu Centra.

Složení zkušebních komisí

Školním maturitním komisařem pro jarní zkušební období školního roku 2013/2014 byl jmenován Mgr. Stanislav Pucek (SOŠ Litovel)

Zkušební maturitní komise pro ústní část maturitních zkoušek

Školní rok: 2013/2014
Termín: 19. 5. – 23. 5. 2014
Třída: 4. A
Místnost: Učebna č. 309

Stálí členové maturitní komise:

Předseda: Mgr. Jan Dvorský
Místopředseda: Mgr. Václav Hubáček
Třídní učitel: Eva Kuchařová

Členové:

| Předmět | Zkoušející | Přisedící |
|-------------------------------|-----------------------|-------------------------------------|
| Český jazyk a literatura – SČ | Mgr. Milada Svozilová | Mgr. Alena Tichá Mgr. Jiří Kaňák |
| Anglický jazyk – SČ | Mgr. Romana Jurášová | Věra Voglová |
| Anglický jazyk – PČ | Mgr. Romana Jurášová | Věra Voglová |

| | | |
|-------------------------------|------------------------|--------------------------|
| Biologie – PČ | Mgr. Václav Hubáček | RNDr. Jitka Krausová |
| Český jazyk a literatura – PČ | Mgr. Milada Svozilová | Mgr. Alena Tichá |
| Dějepis – PČ | Mgr. Milada Svozilová | Mgr. Lucie Babišová |
| Fyzika – PČ | Dana Baránková | RNDr. Hana Kupková |
| Hudební výchova – PČ | Mgr. Marcela Barvířová | Mgr. Alena Tichá |
| ICT – PČ | Mgr. Zdeňka Hanáková | Mgr. Gita Kotrlová |
| Matematika – PČ | Dana Baránková | RNDr. Hana Kupková |
| Ruský jazyk – PČ | Mgr. Marcela Barvířová | Mgr. Ivana Spurná |
| Společenské vědy – PČ | Eva Kuchařová | Mgr. Kristýna Řezníčková |
| Zeměpis – PČ | Mgr. Tomáš Pospíšil | Mgr. Václav Hubáček |

Vysvětlivky:

(SČ – společná ústní část maturitní zkoušky, PČ – profilová část maturitní zkoušky)

Zkušební maturitní komise pro ústní část maturitních zkoušek

Školní rok: 2013/2014
Termín: 19. 5. – 23. 5. 2014
Třída: Oktáva
Místnost: Učebna č. 317

Stálí členové maturitní komise:

Předseda: Mgr. Pavla Horáková
Místopředseda: Mgr. Marcela Krátká
Třídní učitel: Mgr. Hana Dudíková

Členové:

| Předmět | Zkoušející | Přisedící |
|-------------------------------|---|---|
| Český jazyk a literatura – SČ | Mgr. Jiří Kaňák | Mgr. Andrea Kaňáková |
| Anglický jazyk – SČ | Mgr. Andrea Kaňáková Mgr. Lucie Babišová | Mgr. Lucie Babišová Mgr. Andrea Kaňáková |
| Ruský jazyk – SČ | Mgr. Marcela Barvířová | Mgr. Ivana Spurná |
| Anglický jazyk – PČ | Mgr. Andrea Kaňáková Mgr. Lucie Babišová | Mgr. Lucie Babišová Mgr. Andrea Kaňáková |
| Biologie – PČ | Mgr. Václav Hubáček | Mgr. Tomáš Pospíšil |
| Dějepis – PČ | Mgr. Milada Svozilová | Mgr. Lucie Babišová |
| Fyzika – PČ | Dana Baránková | RNDr. Hana Kupková |
| Hudební výchova – PČ | Mgr. Marcela Barvířová | Mgr. Alena Tichá |
| Chemie – PČ | Mgr. Hana Dudíková | Ing. Jaroslava Englišová |
| ICT – PČ | Mgr. Zdeňka Hanáková | Mgr. Gita Kotrlová |

| | | |
|-----------------------|------------------------|--------------------------|
| Matematika – PČ | Mgr. Marcela Krátká | Mgr. Gita Kotrlová |
| Ruský jazyk – PČ | Mgr. Marcela Barvířová | Mgr. Ivana Spurná |
| Společenské vědy – PČ | Eva Kuchařová | Mgr. Kristýna Řezníčková |
| Španělský jazyk – PČ | Mgr. Ivana Spurná | Mgr. Kristýna Řezníčková |
| Výtvarná výchova – PČ | Mgr. Ivana Spurná | Mgr. Svatava Hofmanová |
| Zeměpis – PČ | Mgr. Tomáš Pospíšil | Mgr. Václav Hubáček |

Vysvětlivky:

(SČ – společná ústní část maturitní zkoušky, PČ – profilová část maturitní zkoušky)

Jmenování zkušební maturitní komise pro opravnou zkoušku jarního zkušební období

Zkušební maturitní komise – 4. A

Školní rok: 2013/2014
Termín: opravná zkouška - 2. září 2014
Třída: 4. A
Místnost: Učebna č. 212

Stálí členové :

Předseda: Mgr. Jan Dvorský
Místopředseda: Mgr. Ivo Chytil
Třídní učitel: Eva Kuchařová

Členové:

| Předmět | Zkoušející | Přisedící |
|---------------------|----------------------|------------------|
| Anglický jazyk – PČ | Mgr. Romana Jurášová | Věra Voglová |
| Zeměpis – PČ | Mgr. Tomáš Pospíšil | Mgr. Ivo Chytil |

Shrnutí:

Ve školním roce 2013/2014 bylo k maturitním zkouškám v jarním termínu přihlášeno celkem 48 žáků ze tříd 4. A a oktáva. **Ve třídě 4. A (čtyřleté studium) úspěšně složilo maturitní zkoušku 22 žáků.**

V jarním zkušebním období 21 žáků, v podzimním zkušebním období 1 žákyně, která konala opravné zkoušky z profilové části maturitní zkoušky.

Ve třídě oktáva (osmileté studium) úspěšně složilo maturitní zkoušku všech 26 žáků v jarním zkušebním období.

Přehled volených předmětů ve společné části maturitní zkoušky:

| Třída | Matematika | Cizí jazyk | Uspělo |
|---------------|-------------------|-------------------|---------------|
| 4.A | 81,8% | 18,2% | 100% |
| oktáva | 50% | 50% | 100% |

Umístění absolventů

| Třída | VŠ | VOŠ | Ostatní | ÚP | Zaměstnání | Informace nedodány | Celkový počet absolventů |
|---------------|----|-----|---------|----|------------|--------------------|--------------------------|
| Oktáva | 23 | - | 1 | - | - | 2 | 26 |
| 4.A | 18 | 2 | 1 | - | - | 1 | 22 |
| Celkem | 41 | 2 | 2 | - | - | 3 | 48 |

Vysvětlivky :

VŠ = vysoké školy, VOŠ = vyšší odborné školy, Ostatní = jazykový kurz, zahraniční pobyt aj.,
 ÚP = úřad práce

Přehled studovaných oborů VŠ absolventů gymnázia:

Oktáva – pořadí zaměření:

1. technické a ekonomické obory
2. přírodní vědy
3. humanitní a pedagogické vědy
4. zdravotnictví

4.A – pořadí zaměření :

1. technické a ekonomické vědy
2. rovným dílem přírodovědné, humanitní a pedagogické vědy
3. zdravotnictví

Největší zájem byl o studium na UP Olomouc, VUT Brno a UTB Zlín.

Stav o umístění absolventů je zachycen k 1.říjnu 2013. Nedodané informace zkreslují výsledné schéma o umístění absolventů škol



Další vzdělávání pedagogických pracovníků

Směrnice ředitelky školy k systému vzdělávání zaměstnanců zahrnuje jak vzdělávání pedagogických pracovníků, tak nepedagogických zaměstnanců gymnázia.

V rámci obecného schématu jsou školou organizovány a podporovány následující formy a druhy dalšího vzdělávání:

- další vzdělávání formou samostudia (rozsah a termíny volna určeného k samostudiu jsou stanoveny v průběhu školního roku v souladu s požadavky na provoz školy)
- průběžné vzdělávání – jedná se o obsah vzdělávání směřující k prohlubování kvalifikace (účast na školení, semináři aj. v minimálním rozsahu 4 vyučovací hodiny). Obsahem průběžného vzdělávání jsou zejména nové poznatky z oblasti pedagogických a psychologických věd, nové formy metod výuky a práce se žáky, jazykové vzdělávání, práce s ICT a další vzdělávání z oborů souvisejících s vyučovanými předměty, vzdělávání v souvislosti s novou formou maturitní zkoušky
- další vzdělávání související se systémem a změnami v průběhu maturitních zkoušek

Základním parametrem pro výběr konkrétní formy nebo druhu vzdělávání jsou skutečné potřeby školy ovlivněné výši rozpočtovaných finančních prostředků.

Přehled dalšího vzdělávání pedagogických pracovníků:

| Pořadatel / Název akce –vzdělávání pedagogických pracovníků | Počet účastníků |
|---|-----------------|
| Vzdělávací institut spol. s r.o., Vápenice, Prostějov: Školení PO a BOZP | 26 |
| PPP OK – pracoviště Olomouc, Setkání školních metodiků prevence | 1 |
| Cermat – NIDV KP Olomouc, Konzultační seminář pro management škol | 1 |
| Cermat – NIDV KP Olomouc, Matematika ve světle výsledků MZ 2013 k didaktickému testu z matematiky | 1 |
| Cermat – NIDV KP Olomouc, konzultační seminář hodnotitelů PP ČJL | 1 |
| Gymnázium Olomouc – Hejčín, kurz: CLIL v matematice aneb jak aplikovat dvojjazyčnost v matematice | 1 |
| PdFa a UP Olomouc, vzdělávání PP v rámci projektu: CAD – počítačem podporované technické kreslení do škol | 2 |
| PdFa a UP Olomouc, pracovní porady v rámci projektu: CAD – počítačem podporované technické kreslení do škol – metodik, průběžně během šk.roku | 2 |
| KÚ OK, OŠMT: Pracovní porady v rámci projektu: Podpora technického a přírodovědného vzdělávání v Olomouckém kraji – metodik SŠ, průběžně ve stanovených termínech během školního roku | 3 |
| KÚ OK, OŠMT: Pracovní porady v rámci projektu: Podpora technického a přírodovědného vzdělávání v Olomouckém kraji – koordinátor SŠ, průběžně ve stanovených termínech během školního roku | 1 |
| Ústav pro studium totalitních režimů Praha, seminář: Národní identity ve škole | 1 |
| Sluňákov – centrum ekologických aktivit města Olomouce o.p.s. Seminář: Projekty, programy a pomůcky na podporu EVVO za ZŠ a SŠ aneb Jak připravit úspěšný projekt? | 2 |
| Vzdělávací instituce PhDr. Veronika Hutarová Olomouc, seminář: Menchen – das neue Grundstufenlehrwerk (vzděl. Program Nové materiály ve vyučování NJ) | 2 |
| NIDV Brno, vzdělávací program: Středoškoláci se specifickou poruchou učení a maturitní zkouška | 1 |
| Moderní-Dějiny.cz, konference: I mlčení je lež | 1 |

Vzdělávání nepedagogických pracovníků zahrnuje podporu školení, seminářů, e-learningových kurzů apod. vedoucích k prohlubování kvalifikace zaměstnance:

| Pořadatel / Název akce – vzdělávání nepedagogických pracovníků | Počet účastníků |
|---|------------------------|
| Vzdělávací institut spol. s r.o., Vápenice, Prostějov: Školení PO a BOZP | 6 |
| KÚ OK, OŠMT: Pracovní porady v rámci projektu: Podpora technického a přírodovědného vzdělávání v Olomouckém kraji – finanční manažer na SŠ, průběžně ve stanovených termínech během školního roku | 1 |
| ASI informační technologie s.r.o. školení: Metodika a legislativa spisové služby pro PO | 1 |
| ASI informační technologie s.r.o. seminář: Rozšíření spisové služby Technologické centrum OK pro PO – Spisovna | 1 |
| ASI informační technologie s.r.o. + KÚ OK, školení: Rozšíření spisové služby o Spisovnu (archivní a předarchivní péče o dokumenty) | 1 |



Přehled aktivit v rámci primární prevence rizikového chování

- 5.9. a 6. 9. 2013 **Prima seznamka**
Akci, jejímž účelem je seznámení s novými spolužáky a učiteli a rozvoj komunikace v nově vznikajícím kolektivu připravili a organizovali třídní učitelka primy Gita Kotrlová a výchovná poradkyně Eva Kuchařová. Na organizaci se podíleli studenti 4.ročníků. Program byl věnován psychologickým hrám, kreativním soutěžím a sportovním aktivitám. Na závěr proběhlo pasování primánů. Celá akce proběhla bez závad a podařilo se realizovat většinu připravených aktivit.
- Jednání školních metodiků prevence litovelských škol se starostou města ing. Zdeňkem Potužákem. Na setkání byl mapován výskyt projevů rizikového chování na jednotlivých školách, bezpečnost v rámci města. Dále byly podány informace o činnosti Klubu mladých v Litvli.
- Turnaj trojic v plážovém volejbale pro studentky, absolventky a vyučující gymnázia.
- 25.9. 2013 Projekt **Z výšky máme větší rozhled** pro žáky sexty a 2.A. Aktivity v Lanovém centru Proud v Olomouci posilují rozvoj třídních kolektivů.
- 4. 10. 2013 **Seznamovací pobyt pro studenty 1. ročníků** se uskutečnil v rekreačním areálu Třemešek Adaptačního pobytu se zúčastnilo 40 žáků kvinty a 1.A. Organizaci a program zajišťovali Dana Baránková, Svatava Rozsypalová Zdenka Hanáková, Jiří Kaňák a Jan Odehnal. Odpoledne prvního dne byli studenti rozděleni do družstev a proběhly první aktivity (vytváření výtvarného díla z přírodnin, živá abeceda, svlékání hada apod.) Dopoledne druhého dne pobytu bylo věnováno práci s třídními kolektivy, vytváření pravidel v třídním kolektivu a dále hrám, ve kterých se žáci zabývali nebezpečností různých závislostí a které vedly k získání zajímavých informací o nových spolužácích. Další program byl věnován aktivitám, které měly studenty formou psychosociálních kolektivních her nebo plněním rozmanitých úkolů v družstvech seznámit s možnostmi trávení volného času v kolektivu vrstevníků. Na závěr pobytu byly všechny úkoly a aktivity vyhodnoceny.
- Žáci tercie GJO Litovel se v rámci prevence rizikového chování zúčastnili **dlouhodobého preventivního programu** Sdružení D Olomouc. Program byl rozdělen do tří setkání, která se uskutečnila v Dramacentru Olomouc.
- 16. 10. 2013 - 1. setkání - Sociálně psychologický výcvik, interaktivní cvičení
- 12.11.2013 - 2. setkání - Strukturované příběhové drama, prožitkový program prevence závislostního chování
- 19.12.2013 - 3. setkání - Divadlo fórum (tolerance, třídní kooperace)
- 2013 se zúčastnila školní metodička prevence Dana Baránková jednání Komise prevence kriminality a BESIP při MěÚ Litovel. Setkání se zúčastnili vyšetřovatelé Policie ČR, kteří přítomně informovali o situaci v rámci regionu
- 5.11. 2013 Přednáškový pořad Daniela Dobiáše věnovaný problematice holocaustu byl doplněn výpovědí přímého pamětníka, jenž prožil část dětství v koncentračním táboře
- Ve dnech 17.11. 2013, 28.12.2013 a 14.5.2014 se uskutečnily již tradiční volejbalové turnaje s názvem Gymnasia cup pro studenty, absolventy a vyučující GJO.
- Ve třídě 2.A byla v rámci výuky SV realizována sociometrická studie, která byla zaměřena na vztahy ve skupině. Žáci spolupracovali, rozděleni do 3členných týmů, na zadaných úkolech. Rozsah aktivity byl 3 vyučovací hodiny Studii vypracovala výchovná poradkyně ve spolupráci se studenty pedagogické fakulty UPOL.
- Ve třídě sexta proběhla série diskuzí na různá sociologická témata, včetně problematiky závislostí. Podklady připravovali žáci, debatu vedla učitelka SV Eva Kuchařová a studentka oboru sociální práce z UPOL. Aktivita byla nastavena na 4 vyučovací hodiny.

- 12. 24.2.2014 se školní metodička prevence Dana Baránková zúčastnila setkání školních metodiků prevence, na kterém vystoupili krajský metodik prevence Ladislav Spurný, oblastní metodik prevence Silvie Houšřavová a zástupce MŠMT. Program byl zaměřen na aktuality z oblasti prevence, příklady dobré praxe a předávání zkušeností týkající se spolupráce s organizacemi, které jsou zaměřeny na preventivní programy pro školy.
- 13. 22.4. 2014 se uskutečnily ve třídách kvinta a 1.A **prožitkové lekce Sdružení D** Olomouc Kelly a Anna. Jedná se o etický projekt zaměřený na problematiku rasismu a xenofobie.
- 14. 15.5. 2013 se uskutečnil již tradiční **Majáles**, tentokrát na téma vysněná dovolená. Na organizaci se aktivně podílela Studentská rada. Masky i prezentace jednotlivých tříd byly opět velmi povedené. Jako nejlepší byly vyhodnoceny 2.A a kvarta.n
- 15. 19.- 20.6.2014 se uskutečnil kurz pro tercií Poznáváme CHKO ze sedla. Jeho náplní bylo též osvojení zásad první pomoci a procvičení pravidel bezpečného chování při cykloturistice
- 16. 23.6. – 24.6. 2014 Projekt Tv Na vodě je nám hej pro žáky kvarty. Akce je zaměřena na zásady první pomoci, posílení vztahů ve třídě.
- Ve školním roce 2013/2014 jsme na pedagogických radách řešili dlouhotrvající problém vysoké krátkodobé absence na vyšším gymnáziu.

Dana Baránková
metodik prevence

Výchovné a kariérové poradenství

Výchovné poradenství bylo v souladu s požadavky ČŠI ve školním roce 2013/2014 posíleno na straně metodické podpory žáků SPU a pro oblast kariérového poradenství pak, jak bylo avizováno již ve školním roce 2011/12, byla nabídka služeb posunuta do komerční sféry, kde výchovný poradce školy z pozice externího spolupracovníka koordinuje, zprostředkovává, realizuje služby dle poptávky žáků a rodičů.

Překážkou se jeví zhoršující se dopravní obslužnost Litovle pro žáky z okolních obcí. Odpolední přednášky a konzultace jsou tak realizovatelné pouze v omezené míře. Pokud se nabídka děje v dopoledních hodinách, logicky nemá podporu učitelů.

Rekapitulace aktivit a služeb v rozpětí září – červen ukazuje široký záběr školního poradenství a potvrzuje skutečnost, že jde o důležitou součást naplňování výchovně-vzdělávací funkce školy s přesahem do rodiny.

V září je organizačně nejnáročnější akcí Prima-seznamka, kterou prakticky v plném rozsahu připravuje a zajišťuje výchovný poradce. V průběhu školního roku došlo ke změně v péči o žáky nižšího gymnázia vyžadující specifickou péči, kterým se nově věnuje dr. Sklenářová.

V období října a listopadu začíná intenzivní příprava prezentací VŠ na půdě gymnázia. Škola umožňuje žákům navštívit veletrh VŠ Gaudeamus a DOD na jednotlivých fakultách.

Příprava přehlídky SŠ Scholaris je plně v kompetenci výchovného-kariérového poradenství.

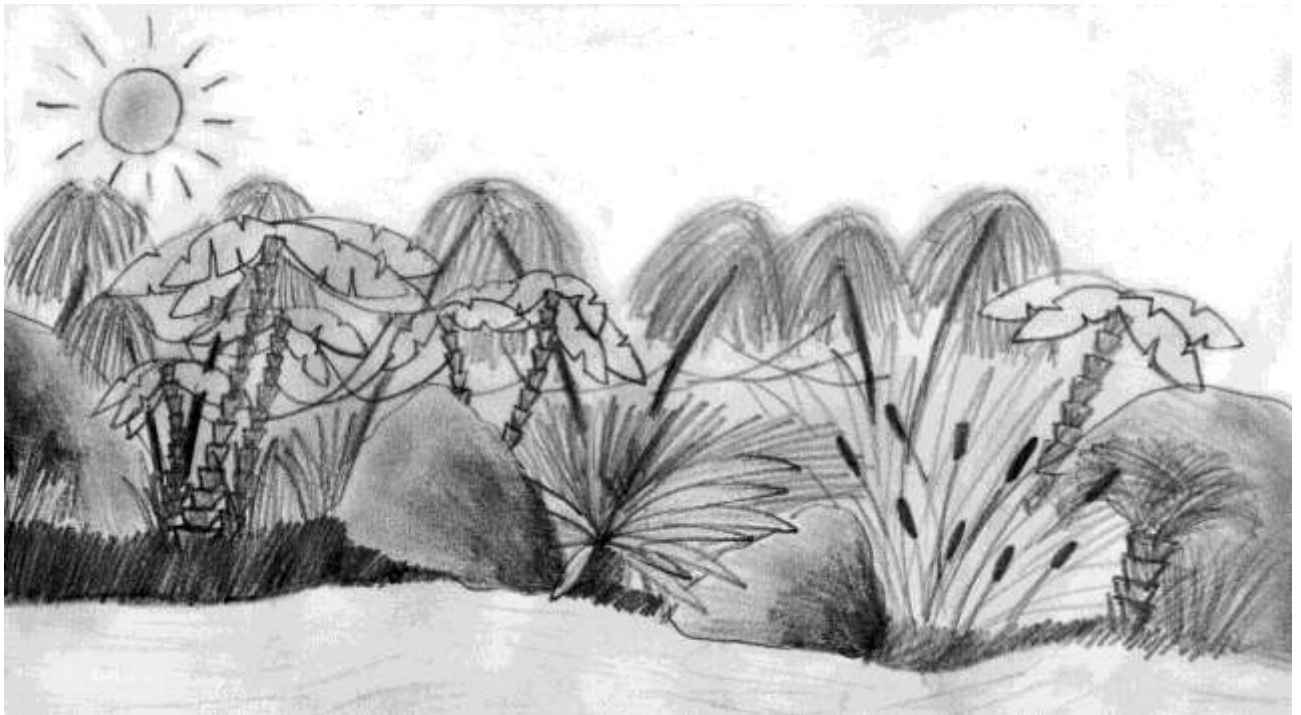
Leden a únor jsou měsíce, kdy je potřeba reagovat v oblasti kariérového poradenství na nové administrativní požadavky k přijímacímu řízení na VŠ. U žáků SPU aktuálně vyhodnocuje studijní výsledky, navrhuje nezbytná opatření k nápravě. Leden, v souvislosti s pololetní klasifikací sebou nese zvýšený zájem ze strany rodičů o konzultace.

V měsících března a dubna začala příprava spolupráce našich žáků s novým střediskem sociálních služeb DZR Bílsko, o.p.s. v obci Bílsko u Litovle, vybrání žáci 3. ročníků dostali možnost absolvovat profesní testy u klinického psychologa, neboť IPS ÚP Olomouc v této oblasti nebylo schopno pokrýt zájem o diagnostiku ze strany našich žáků.

Do domova 1krát týdně dochází 4 žákyně septimy a vykonávají pomocné psychoterapeutické práce pod vedením odborného personálu /hlavně plní úlohu předčítačů/ a pomáhají přiděleným klientům. Všichni tito studenti mají zájem o studium medicíny nebo sociálních a humanitárních prací.

Květen a červen znovu aktivuje potřeby žáků SPU a žáků talentovaných. Letos se navíc razantně zvýšil zájem rodičů o kontakty na odborníky z oblasti psychologie a psychoterapie. Tématem byla specifika osobnosti jejich dítěte, neakceptovatelné modely chování v domácím prostředí, zájem o rodinnou terapii apod.

Eva Kuchařová
výchovný-kariérový poradce



PROJEKTY ESF

„Podpora technického a přírodovědného vzdělávání v Olomouckém kraji“

Naše škola je od 1. září 2013 partnerem projektu podpořeného z Operačního programu Vzdělávání pro konkurenceschopnost, reg.č. CZ.1.07/1.1.00/44.0009. Díky realizaci projektu si 33 středních škol rozdělí celkem 113 miliónů korun. Cílem projektu je investiční, neinvestiční a metodická podpora a rozvoj přírodovědného a technického vzdělávání na středních a základních školách Olomouckého kraje. Nástroje k dosažení těchto cílů jsou především:

- Vybudování/inovace regionálního centra vzdělávání
- Zvýšení kvality vzdělávání zapojením odborníků z praxe a akademické sféry
- Rozšíření poskytovaného vzdělávání o specificky zaměřené zájmové vzdělávání
- Aktivizace a iniciace zájmu cílových skupin z řad žáků základních škol
- Implementace moderních metod vzdělávání (badatelství, vzájemné učení apod.), vytvoření kooperativních komunit.

Primární cílovou skupinou jsou žáci středních odborných škol, středních odborných učilišť, odborných učilišť, gymnázií a taktéž žáci základních škol. Do projektu je zapojeno 100 základních škol z Olomouckého kraje. Sekundární cílovou skupinou jsou pedagogičtí pracovníci těchto škol, jelikož jsou jedni z nejdůležitějších aktérů vzdělávacího systému a zásadním způsobem ovlivňují kvalitu vzdělávání.

V rámci realizace projektu dojde k rozšíření možností volnočasových aktivit pro žáky středních a základních škol v našem regionu, dojde ke sdílení odborných učeben středních škol pro povinnou výuku základních škol. Rovněž bude vytvořena komplexní databáze elektronických výukových materiálů pro příslušné obory, které budou navíc reflektovat nově vybudovaná či inovovaná regionální centra vzdělávání. Neméně důležitou součástí projektu bude spolupráce nejen se zástupci zaměstnavatelů v rámci komunitního rozvoje, ale také s akademickou sférou.

Celkovým výstupem projektu pak bude zvýšení konkurenceschopnosti a uplatnitelnosti studentů středních škol na trhu práce a jejich motivace do dalšího odborného studia v rámci terciárního vzdělávání v technických a přírodovědných oborech. Pro pedagogické pracovníky bude výstup představovat nejen zkvalitnění jejich výukových metod a zvýšení odborné kvalifikace díky odbornému zaškolení v práci s nejnovějšími technologiemi a zařízeními vybudovaných odborných učeben, laboratoří a dalších specializovaných pracovišť, ale také praktická a okamžitá aplikovatelnost ve výuce primární cílové skupiny nebo trhu práce. Žáci základních škol budou proaktivně motivováni ke směřování budoucího zaměření studia v přírodovědeckých a technických oborech prostřednictvím volnočasových aktivit, ale i v rámci povinné výuky ve spolupráci se středními školami. Odborníci z praxe/odborníci z vysokých škol a univerzit předají studentům a pedagogům své zkušenosti a seznámí své potenciální zaměstnavatele/absolventy s možnostmi jejich uplatnění na trhu práce. Zároveň mohou svými zkušenostmi přispět k výuce tak, aby lépe reflektovala a pružněji reagovala na aktuální vývoj v dané oblasti a také potřeby zaměstnavatelů.



„Zkvalitňování výuky chemie a biologie na GJO“

Gymnázium Jana Opletala získalo grantový projekt s názvem “Zkvalitňování výuky chemie a biologie na GJO” v rámci globálního grantu CZ.1.07/1.1.26 “Zvyšování kvality ve vzdělávání v Olomouckém kraji II“ Operačního programu Vzdělávání pro konkurenceschopnost spolufinancovaného ze státního rozpočtu ČR a Evropského sociálního fondu.

Hlavním cílem projektu je zvýšení zájmu žáků o přírodní vědy. Tohoto cíle bylo dosaženo inovací výukových metod v chemii a biologii, zejména v oblasti praktické výuky a vytvořením systému celoroční práce s žáky pomocí čtyř klíčových aktivit. Na těchto aktivitách se podíleli učitelé GJO.

Navázání spolupráce s učiteli chemie na ZŠ v Litovli napomohlo k vytváření organizační i materiální základny pro výuku chemie do budoucna. Přidanou hodnotu projektu pak představuje přímé zapojení žáků základních škol do praktické výuky chemie.

V tomto školním roce úspěšně probíhala realizace plánovaných klíčových aktivit. Byly vytvářeny nové výukové materiály (pracovní listy), které jsou současně ověřovány. Pilotáž probíhá během laboratorních cvičení pro žáky GJO a je určena i pro žáky ZŠ, kteří pravidelně docházejí na GJO do chemické laboratoře. Zatraktivnění studia přírodovědných oborů přibližuje žákům přírodní vědy formou popularizačních přednášek na zajímavá témata. Tyto přednášky zajišťují externí odborníci z pracoviště odborných garantů projektu (PřF UP Olomouc). Terénní výuka biologie je koncipována jako nový vzdělávací produkt – vytvořené pracovní listy byly ověřovány také přímo v terénu.

V rámci projektu byla pořízena řada nového vybavení, včetně speciálního mikroskopu s fotoaparátlem na pořizování mikro- a makrosnímků, videokamery, dataprojektoru, výpočetní techniky, laboratorního vybavení i pořízení nové digestoře do chemické laboratoře. Dosavadní výstupy projektu, fotodokumentace akcí i další informace o něm jsou k dispozici na webových stránkách projektu <http://chemiebiologie.gjo.cz>.



„EU peníze středním školám“

Od 1. 9. 2012 do 31. 8. 2014 bude na našem gymnáziu realizován projekt EU peníze středním školám reg.č.CZ.1.07/1.5.00/34.0221, který je financován z evropského operačního programu Vzdělávání pro konkurenceschopnost (oblast podpory 7.1.5 Zlepšení podmínek pro vzdělávání na středních školách) a z MŠMT. Celkové náklady projektu činí 1 218 880 Kč.

Cílem projektu je prostřednictvím nových metod a nástrojů docílit zlepšení stavu vzdělávání na naší škole. Zkvalitnění a zefektivnění výuky bude dosaženo tvorbou a následným používáním nových digitálních metodických pomůcek a učebních materiálů tzv. DUMů ve výuce. K tomu povedou dvě klíčové aktivity a sice Inovace a zkvalitnění výuky prostřednictvím ICT a Inovace a zkvalitnění výuky směřující k rozvoji matematické gramotnosti.

(DUMem rozumíme především pracovní listy, prezentace, testy, videa, zvukové ukázky, animace, flashe, simulace, křížovky, hry, hodnocení, webquesty, ale také metodicky zpracované již existující odkazy, které je vhodné využít v jednotlivých vzdělávacích oblastech DUM může být i dokument, který je připraven a sdílen pomocí digitálních technologií, ale sám o sobě je určen pro využití žáky i bez digitálních technologií, tedy například pracovní list)

Odkaz na www.gjo.cz/ Digitální učební materiály vytvořené jako výstupy projektu EU peníze školám



„CAD - počítačem podporované technické kreslení do škol“

V tomto školním roce pokračujeme v klíčových aktivitách projektu pod reg.č. CZ.1.07/1.1.26/02.0091, kde jsme partnery příjemci projektu, kterým je UP Olomouc.

V této fázi projektu každý metodik pilotně ověřil a ve výuce evaluuje všech 10 vytvořených výukových modulů tematického celku „Aplikace matematiky a chemie s využitím technického počítačového kreslení“, a to prostřednictvím společně vytvořené „Učebnice aplikací matematiky a chemie s využitím technického počítačového kreslení“, kterou využijete při výuce.

První částí je realizace pilotního ověřování ve výuce. Tato část bude dokládána vyplněným Záznamem o průběhu výuky. Pomocí této části bude vykázán nejen rozsah výuky, ale také počet podpořených studentů. Druhou částí je provedení evaluace a přínosností zapojení tematického celku „Aplikace matematiky a chemie s využitím technického počítačového kreslení“ do výuky a to formou anonymního dotazníku. V průběhu těchto klíčových aktivit proběhly informační návštěvy lektorů/didaktiků UP .



„Inovace výuky československých a českých dějin 20. století na středních školách v Olomouckém a Moravskoslezském kraji“, registrační číslo: CZ.1.07/1.1.00/26.0058

Hlavním cílem projektu je podpora realizace kurikulární reformy škol se zaměřením na výuku moderních československých a českých dějin 20. století v širších souvislostech. Tohoto cíle bude dosaženo vytvořením výukových pomůcek, které budou zobrazovat nezkreslenou a objektivní formou události soudobé historie československé a české společnosti 20. století.

Hlavními výstupy projektu budou:

- komplexní výukový materiál pro žáky doplněný o pracovní listy
- metodiky výuky pro učitele: metodika využití médií, metodika projektového vyučování
- interaktivní pomůcky (mapy, animace, webové rozhraní) ke snadnějšímu pochopení náležitostí společenského vývoje a databázi zdrojů k dalšímu studijnímu rozvoji žáků i pedagogů.
- nezbytné proškolení pedagogů
- pilotní výuka za využití inovovaných výukových prvků
- historický komiks

Výukové materiály zpracovává odborný tým pod vedením odborného garanta Doc. PhDr. Mgr. Jiřího Lacha, Ph.D., M.A.

Harmonogram projektu:

- 1.1.2012 – 31.8.2014 – realizace projektu
- 1.1.2012 – 31.8.2013 – tvorba učebních materiálů
- 1.9.2013 – 30.6.2014 – pilotní výuka

Další aktivity a projekty školy

VZDĚLÁVACÍ PUTOVNÍ VÝSTAVA NA TÉMA GLOBÁLNÍ PROBLÉMY A UDRŽITELNÝ ROZVOJ

Projekt připravený metodickými pracovníky CEA Slunákov ve spolupráci s odborníky z Univerzity Palackého v Olomouci je koncipován jako samostatný vzdělávací modul, který je připraven pro zařazení do výuky s environmentální tematikou. Tvoří ho osm bannerů aktuálních informací doplněných poutavými fotografiemi. Výstava je doplněna pracovním listem, jenž může být využit při práci ve skupinách a napomáhá k formování a obhajování postojů studentů a je vytvořena také v anglické verzi.

Výstava vznikla v rámci celorepublikového projektu E-DUR (Environmentální vzdělávání – dovednosti pro udržitelný rozvoj), který nabízí komplexní přístup ve vzdělávání pro udržitelný rozvoj. Podrobné informace o projektu naleznete na webové stránce projektu <http://www.slunakov.cz/e-dur>.

Výstava byla nainstalována v prostorách gymnázia od 18.října do 18.listopadu 2013.

MLADÍ GLOBALISTÉ

Setkání Mladých globalistů probíhalo jednou měsíčně. Potkávali se žáci litovelských škol na různých místech v Litovli, kde diskutovali o problémech města. Naši školu reprezentovali vybraní žáci kvarty

První schůzka s názvem „Co nás spojuje s minulostí“ se uskutečnila v muzeu v Litovli. Diskutovalo se s Mgr. Robertem Najmanem na témata: čím jsou pro nás muzea, o čem vypovídají věci v muzeu uložené, která řemesla živila litovelské občany, znáš někoho, kdo sbírá staré věci? Navštívili jsme Muzeum harmonik v Litovli.

Druhá schůzka „Kam s ním?“ proběhla ve sběrném dvoře v Litovli. Dozvěděli jsme se od Radovana Šmída a Ing. Karla Zmunda vše o odpadu, např. kolik odpadu připadá na hlavu, jak s ním zacházíme, jakou barvu mají kontejnery na tříděný odpad, co všechno se dá najít mezi odpadky.

Po třetí jsme se setkali na litovelské sokolovně. Téma „Divadlo v Litovli žije“. Petr Linduška seznámil žáky s divadelním prostředím a zákulisím na sokolovně, s divadelní kronikou Sokola v Litovli, významem ochotnického divadla a použitím hanáčtiny.

Čtvrtá schůzka na téma „Nejdražší tekutina“ proběhla na DDM Litovel pod vedením Ing. Pavla Sovy a Ing. Olgy Žerníčkové. Žáci odpovídali na otázky typu: víš kolik procent z celkového množství vody na Zemi je pitné, jak těžké je pitnou vodu získat, jak s ní zacházíme, kde je voda opravdu nad zlato, jak a kde Litovel získává pitnou vodu.

Na páté schůzce u chaty Doubrava diskutovali žáci o péči o půdu a les pod vedením MVDr. Vojtěcha Grézla a Mgr. Václava Poláška ze správy CHKO na téma „Lesy, půda, myslivost“.

Poslední šestá schůzka proběhla na litovelské radnici s představiteli města. Téma bylo „Mladí Litovli“. Se starostou města Ing. Zdeňkem Potužákem a I. místostarostou Petrem Šrůtkem žáci volně diskutovali na různá témata – co mladým v Litovli chybí, čeho si mladá generace na Litovli váží, čím můžou mladí pomoci. Na závěr setkání si žáci prohlédli radnici.

Mgr. Ivo Chytil
třídní učitel kvarty

EVROPA VE ŠKOLE

Rok 2014 je ve znamení voleb do EVROPSKÉHO PARLAMENTU. Posilovat občanskou společnost znamená mladým lidem nabídnout spoluúčast na aktivitách, které jim přibližují jejich evropanství.

Naše gymnázium se zapojilo hned do několika aktivit, které nabídla společnost Člověk v tísni a Europ Direct Olomouc.

Člověk v tísní po úspěchu se studentskými prezidentskými volbami přichází se studentskými volbami do EP. Na webu kampaně „Vím, proč volím“, se naši voliči průběžně seznamovali se politickými stranami ČR, které se ucházejí o křesla v parlamentu EU. Následně pak s frakcemi EP, do kterých se národní strany přidávají po svém zvolení. Současně probíhal hudební festival „Vím, proč volím On tour“.

Studentské volby na našem gymnáziu proběhnou dne 28.4.2014.

Ve druhé etapě se letos zapojujeme do prezentací Dne Evropy, a to na krajské úrovni. Tým žáků druhých ročníků připravuje již několik týdnů prezentaci jedné země EU pro Evropu na náměstí/Olomouc 9.5.2014/.

Součástí této etapy je náš malý gymnaziální Den Evropy, který formou soutěže připravují ostatní žáci třídy sexty pro své mladší spolužáky z primy a sekundy. Projedeme zeměmi EU s humorem a nadšením dětem vlastním. Využijeme tak i soutěž o ceny, která je Europ Directem vyhlášena pod názvem EUROTIME 2014./GJO Litovel 9.5.2014/.

Letos se podařilo dát dohromady partu nadšených druháků, kterým není jedno, jak bude naše společnost vypadat v budoucnosti.

EKONOMICKO-MANAŽERSKÁ OLYMPIÁDA

Jedná se o soutěž, kterou vyhlašuje UNIVERZITA Tomáše Bati Zlín pro žáky SŠ na území ČR a SR.

Naše gymnázium se účastní již třetím rokem, a vždy s úspěchem. Loňské finále, do kterého se nominovalo přes testy/obsahující oddíl ekonomika, management, psychologie, ekonomická angličtina, matematika/ 8 žáků, proběhlo ve druhé polovině června 2013. Náš žák, Jan Ondruška, se umístil na desátém místě tohoto národního kola. Na podzim pak následovala nabídka ve formě bonusu.

Bonusem této soutěže je automatické přijetí bez přijímacího řízení na ekonomickou fakultu UTB Zlín pro 10 nejúspěšnějších soutěžících. Honzovi gratulujeme a děkujeme za reprezentaci školy. Honza se stejně jako jeho spolužáci právě teď rozhoduje, na které VŠ bude pokračovat ve studiu. Ať už nabídku, kterou si zasloužil, využije, či nikoli, je příjemné být vysokoškolačkem již ve třetím ročníku.

Eva Kuchařová
vyučující SV

IN SALATA ITALIANA

V pátek 6. Června 2014 odjel pěvecký sbor PALORA na svůj třetí koncertní zájezd do Itálie. Prožili jsme osm dní na Gargánu, které byly naplněné zkouškami, koncertními vystoupeními, cestami za poznáním i rekreací. Společná koncertní vystoupení PS PALORA a SPS Kantika Litovel byla součástí týdne oslav věnovaných patronu oblasti – svatému Antonínovi a uskutečnila se v zahradním amfiteátru kostela Santa Maria di Merino, v novodobém kostele s náročnou, ale fascinující akustikou Buone Pastore ve Vieste a nakonec na palmové promenádě téhož města. Než se s námi italské Gargáno rozloučilo nádherným půlnočním ohňostrojem, navštívili jsme bílé skalní městečko Peschici a jeho romantické pláže, město Vieste, kde jsme nejen koncertovali, ale odkud jsme také vyplouvali na nezapomenutelný výlet podél pobřeží s velkolepými bílými skalními útvary, jeskyněmi a odlehlými plážemi. Bylo náročné skloubit všechny tyto aktivity s přípravou na koncerty, a to nejen na koncerty pro Itálii, ale také pro blížící se výroční koncert. Apartmánovým komplexem Gallo tedy zněly střídavě zkoušky naše i Kantiky, Schubertovo Ave Maria a Franckovo Panis Angelicus se střídalo s „Čechomorý“ a nechyběly ani sborové úpravy lidových písní. Koupání v bazénu střídalo pobyt na písečných plážích Gargána, ostruhy italské boty, které díky své poloze čnicí do otevřeného moře láká na dobrý vítr stovky surfařů a kitesurfařů. Aby byl výčet námi navštívených míst úplný, zbývá zmínit San Marino a Rimini, kde se odehrálo naše první i poslední setkání s mořem. Do Itálie jsme jeli propagovat českou hudební kulturu, která potěšila všechny naše posluchače. Zpět si vezeme kromě nádherných vzpomínek, dárků a spousty mušliček také motivaci pro další práci. Poděkování patří Městu Litovel, Rodičovskému sdružení i vedení Gymnázia Jana Opletala v Litovli a všem, kdo ocenili naši práci a naše výsledky a pomohli nám zrealizovat tento náročný projekt.

Marcela Barvířová
sbormistr

PROJEKTOVÉ DNY

Několik let jsme realizovali v posledním týdnu školního roku tzv. „Projektové dny“. Projektová výuka se pro nás stala jednou z organizačních forem, která pomohla splnit rozvíjení klíčových kompetencí u žáků, realizaci průřezových témat i splnění náročného úkolu – rozvinout mezipředmětové vztahy.

I v tomto školním roce jsme museli upustit od tohoto tradičního a oblíbeného modelu. Rozhodnutím zastupitelstva města Litovel byla, v průběhu hlavních prázdnin, zahájena rekonstrukce elektro a datových sítí ve druhé části budovy školy. Z důvodu zajištění hladkého průběhu této rozsáhlé akce byl školní rok ukončen v předstihu.

Aktivity studentského klubu:

Debatní liga
Chemický kroužek
Keramický kroužek

SAKURA & JABLÚČKO 2014

AULA GYMNÁZIA JANA OPLETALA V LITOVLI
STŘEDA 12. 3. 2014, 11:00 HODIN
VÝCHOVNÝ KONCERT PRO ŽÁKY NIŽŠÍHO GYMNÁZIA

NAO HIGANO soprán (Japonsko)
YUKIKO SAWA klavír (Japonsko)

Program

Kósaku Yamada (1886 - 1965): Japonská lidová Sakura sakura
Kiyoshi Nobutoki (1887-1955): Vyběr ze suity Nobana to shōjo (První květy a dívčí) 1927 pro klavír
Ikuma Dan (1924 - 2001): Hana no machi (Místo květ)
Antonín Dvořák (1841 - 1904): Jarní z Poetické nálady op.85 pro klavír
Yoshinao Nakata (1923 - 2000): Sakura yokocho (Ulička se Sakurou)
Josef Suk (1874 - 1935): Píseň lásky op.7-1 pro klavír
Leoš Janáček (1854 - 1928): Jablučko, Červená jablučka z Moravské lidové poezie v písních
Naše večery z Po zarostlém chodníčku pro klavír
Teiči Okano (1878 - 1941): Ōborō zukiyo (Jarní měsíc)
Josef Melnar (1961): Jablučko a Sakura pro klavír

Součástí organizačního řádu školy jsou vytvořené „předmětové komise“ (PK), které sdružují skupinu příbuzných předmětů, nebo také jen jednotlivý specifický předmět. V čele takovéto komise stojí předseda předmětové komise s danými kompetencemi.

Výsledek práce komisí za celý školní rok je obvykle velice rozsáhlý a proto jsem se rozhodla vytvořit samostatnou přílohu výroční zprávy, která shrnuje aktivity těchto komisí – viz. přiložené DVD.



**Autoškola
SVOZIL**

LITOVEL



**MINISTERSTVO
KULTURY**



PAPCEL®
TRADICE o SÍLA o ZKUŠENOST



**RODIČOVSKÉ SDRUŽENÍ
PŘI GYMNAZIU
JANA OPLETALA
V LITOVLI**

Děkujeme všem sponzorům a příznivcům gymnázia za jejich podporu

Finanční část

ROZVAHA ve zkráceném rozsahu za rok končící 31. 12. 2013

| | | |
|--|------------------------|------------------------|
| AKTIVA celkem | <u>5 692,64</u> | |
| A) Stálá aktiva | | <u>48,18</u> |
| Dlouhodobý nehmotný majetek | | |
| Drobný dlouhodobý nehmotný majetek | | 236,88 |
| Oprávký k drobnému dlouhodobému nehmotnému majetku | | -236,88 |
| Dlouhodobý hmotný majetek | | 48,18 |
| Samostatné movité věci a soubory movitých věcí | | 1 445,62 |
| Oprávký k samostatným movitým věcem a souborům movitých věcí | | -1 397,44 |
| Drobný dlouhodobý hmotný majetek | | 5 125,92 |
| Oprávký k drobnému dlouhodobému hmotnému majetku | | -5 125,92 |
| B) Oběžná aktiva | <u>5 644,46</u> | |
| Zásoby | | 33,25 |
| Materiál na skladě | | 33,25 |
| Krátkodobé pohledávky | | 3 273,12 |
| Odběratelé | | 13,62 |
| Krátkodobé poskytnuté zálohy | | 29,32 |
| Jiné pohledávky z hlavní činnosti | | 1,30 |
| Pohledávky za zaměstnanci | | 24,16 |
| Náklady příštích období | | 75,63 |
| Příjmy příštích období | | 3,30 |
| Dohadné účty aktivní | | 3 124,71 |
| Ostatní krátkodobé pohledávky | | 1,08 |
| Krátkodobý finanční majetek | | 2 338,09 |
| Běžný účet | | 2 111,61 |
| Běžný účet fondu kulturních a sociálních potřeb | | 221,84 |
| Ceniny | | 0,61 |
| Pokladna | | 4,03 |
| PASIVA celkem | <u>5 692,64</u> | |
| C) Vlastní kapitál | | <u>1 021,25</u> |
| Jmění účetní jednotky a upravující položky | | 190,37 |
| Fondy účetní jednotky | | 860,99 |
| Fond odměn | | 0,00 |
| Fond kulturních a sociálních potřeb | | 250,59 |
| Rezervní fond tvořený ze zlepšeného výsledku hospodaření | | 0,06 |
| Rezervní fond z ostatních titulů | | 549,76 |
| Fond reprodukce majetku (investiční fond) | | 60,58 |
| Výsledek hospodaření | | -30,11 |
| D) Cizí zdroje | <u>4 671,39</u> | |
| Dlouhodobé závazky | | 2 752,92 |
| Dlouhodobé přijaté zálohy na transfery | | 2 752,92 |
| Krátkodobé závazky | | 1 918,47 |
| Dodavatelé | | 297,35 |
| Krátkodobé přijaté zálohy | | 204,80 |
| Zaměstnanci | | 718,81 |
| Zúčtování s institucemi sociálního zabezpečení a zdravotního pojištění | | 368,22 |
| Jiné přímé daně | | 92,17 |
| Závazky k vybraným ústředním vládním institucím | | 0,00 |

| | |
|----------------------------|--------|
| Výnosy příštích období | 204,80 |
| Dohadné účty pasivní | 29,32 |
| Ostatní krátkodobé závazky | 3,00 |

VÝKAZ ZISKU A ZTRÁT ve zkráceném rozsahu za rok končící 31. 12. 2013

| | |
|---|-------------------------|
| A) Náklady celkem | <u>18 426,55</u> |
| Náklady z činnosti | 18 426,55 |
| Spotřeba materiálu | 406,91 |
| Spotřeba energie | 1 343,42 |
| Opravy a udržování | 161,28 |
| Cestovné | 98,75 |
| Náklady na reprezentaci | 0,65 |
| Ostatní služby | 2 412,50 |
| Mzdové náklady | 10 337,77 |
| Zákonné sociální pojištění | 3 275,60 |
| Jiné sociální pojištění | 40,11 |
| Zákonné sociální náklady | 91,85 |
| Jiné sociální náklady | 70,31 |
| Jiné daně a poplatky | 0,00 |
| Odpisy dlouhodobého nehmotného a hmotného majetku | 27,30 |
| Náklady z drobného dlouhodobého majetku | 110,23 |
| Ostatní náklady z činnosti | 49,32 |
| Finanční náklady | 0,55 |
| Kurzové ztráty | 0,55 |
| B) Výnosy celkem | <u>18 396,44</u> |
| Výnosy z činnosti | 736,24 |
| Výnosy z prodeje služeb | 652,49 |
| Výnosy z pronájmu | 0,00 |
| Čerpání fondů | 3,2 |
| Ostatní výnosy z činnosti | 80,55 |
| Finanční výnosy | 1,07 |
| Úroky | 0,47 |
| Kurzové zisky | 0,60 |
| Výnosy z transferů | 17 659,13 |
| Výsledek hospodaření | -30,11 |

